

กองทุนเปิดเอกวิทย์โปร หุ้นระยะยาว
EQUITY PRO LTF

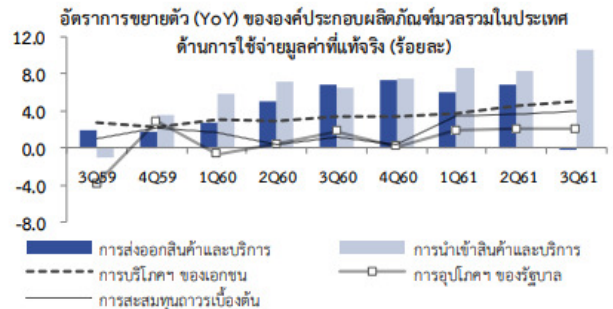
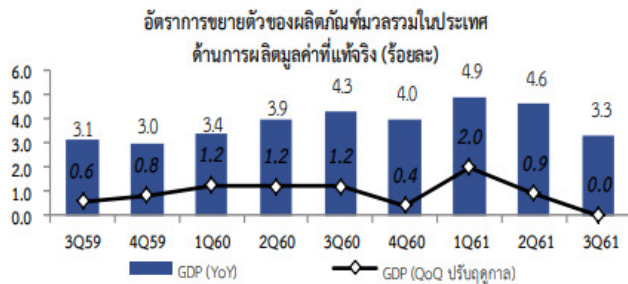
รายงานประจำปี
(1 มกราคม 2561 – 31 ธันวาคม 2561)

ความเห็นของบริษัทจัดการ

เรียน ท่านผู้ถือหน่วยลงทุนกองทุนเปิดเอคควิตี้โปร หุ้นระยะยาว (EP-LTF)

บริษัทหลักทรัพย์จัดการกองทุน อินโนเทค จำกัด ในฐานะบริษัทจัดการกองทุนเปิดเอคควิตี้โปร หุ้นระยะยาว (EP-LTF) ซึ่งเป็นกองทุนที่มิใช่ขายการลงทุนในหุ้นของบริษัทจดทะเบียนในตลาดหลักทรัพย์แห่งประเทศไทย (SET) และ/หรือตลาดหลักทรัพย์ เอ็ม เอ ไอ (MAI) อนึ่ง กองทุนอาจลงทุนในตราสารที่มีลักษณะของสัญญาซื้อขายล่วงหน้าแฝง (Structured Note) เพื่อป้องกันความผันผวนของราคาตลาด หรือมีไว้ซึ่งสัญญาซื้อขายล่วงหน้าเพื่อการลดหรือป้องกันความเสี่ยงความผันผวนของตลาด หรือเพื่อประสิทธิภาพการบริหารการลงทุน ขอเรียนให้ท่านผู้ถือหน่วยลงทุนทราบถึงสถานะเศรษฐกิจ และภาวะตลาดหุ้นไทย สำหรับรอบระยะเวลา 1 ปี นับตั้งแต่วันที่ 1 มกราคม 2561 ถึงวันที่ 31 ธันวาคม 2561 ดังนี้

ภาวะเศรษฐกิจไทย



YoY%	2560 ทั้งปี	2561 Q2	2561 Q3
GDP	3.9	4.6	3.3
การลงทุนรวม ¹	0.9	3.7	3.9
- ภาคเอกชน	1.7	3.2	3.9
- ภาครัฐ	-1.2	4.9	4.2
การบริโภคภาคเอกชน	3.2	4.5	5.0
การอุปโภคภาครัฐบาล	0.5	2.0	2.1
มูลค่าการส่งออกสินค้า ²	9.8	12.3	2.6
มูลค่าการนำเข้าสินค้า ²	13.2	16.8	17.0
ดุลบัญชีเดินสะพัดต่อ GDP (%)	11.0	5.3	3.4
เงินเฟ้อ	0.7	1.3	1.5

หมายเหตุ: ^{1/} การลงทุนรวม หมายถึง การสะสมทุนถาวรเบื้องต้น

^{2/} ฐานข้อมูลดุลการชำระเงินของธนาคารแห่งประเทศไทย

ที่มา: สำนักงานคณะกรรมการพัฒนาการเศรษฐกิจและสังคมแห่งชาติ (NESDB)

สถานะเศรษฐกิจปี 2561

จากการประเมินของธนาคารแห่งประเทศไทย เศรษฐกิจไทยปี 2561 จะขยายตัวที่ 4.3% ทั้งนี้ จากรายงานเศรษฐกิจไทยในไตรมาสที่ 3/2561 ของสำนักงานคณะกรรมการพัฒนาการเศรษฐกิจและสังคมแห่งชาติ (สศช.) เศรษฐกิจไทยขยายตัวได้ร้อยละ 3.3 เทียบกับการขยายตัวร้อยละ 4.6 ในไตรมาสที่ 2/2561 โดยองค์ประกอบของเศรษฐกิจที่ขยายตัวเร่งขึ้นจากไตรมาส 2/2561 ได้แก่ การบริโภคภาคเอกชน การใช้จ่ายภาครัฐ และการลงทุนภาคเอกชน ในขณะที่องค์ประกอบที่ขยายตัวในอัตราที่ชะลอตัวลงได้แก่ การส่งออกสินค้า รายรับจากนักท่องเที่ยวต่างประเทศ และการลงทุนภาครัฐ

โดยในช่วงครึ่งปีแรกการส่งออกเป็นปัจจัยหลักหนุนการขยายตัว ในขณะที่การบริโภคและการลงทุนภาคเอกชนฟื้นตัวอย่างค่อยเป็นค่อยไป การส่งออกขยายตัวดีในกรอบคลุมหลากหลายสินค้า โดยสอดคล้องกับการที่เศรษฐกิจโลกขยายตัวต่อเนื่อง แต่ในช่วงครึ่งปีหลังของปีการส่งออกไทยได้รับผลกระทบจากสงครามการค้าระหว่างสหรัฐฯและจีน นอกจากนี้การท่องเที่ยวไทย

ได้รับผลกระทบจากเหตุการณ์เรื้อรังในภูมิภาค การบริโภคภาคเอกชนฟื้นตัวจากการขึ้นค่าแรงขั้นต่ำ ขณะที่รายได้เกษตรกรปรับตัวดีขึ้นจากราคาผลผลิตเกษตรที่ฟื้นตัว นอกจากนี้รัฐบาลยังมีนโยบายที่ช่วยกระตุ้นการใช้จ่ายของภาคเอกชน เช่น การออกบัตรสวัสดิการแห่งรัฐ และนโยบายค้ำประกันมูลค่าเพิ่ม เป็นต้น การลงทุนภาคเอกชนปรับตัวดีขึ้นอย่างค่อยเป็นค่อยไป ตามความต้องการในประเทศและความเชื่อมั่นของนักลงทุนไทยต่อนโยบายและโครงการของภาครัฐ เช่น การลงทุนในโครงสร้างพื้นฐานใน EEC เป็นต้น ในปี 2561 คณะกรรมการนโยบายการเงิน ของธนาคารแห่งประเทศไทยมีมติขึ้นอัตราดอกเบี้ยนโยบาย 0.25% เป็น 1.75% ในการประชุมรอบเดือนธันวาคมและเป็นการขึ้นดอกเบี้ยครั้งแรกนับตั้งแต่ปี 2554 โดยมีจุดประสงค์เพื่อลดความเสี่ยงเสถียรภาพทางการเงิน อย่างไรก็ตาม ธนาคารพาณิชย์ยังไม่ได้ปรับขึ้นอัตราดอกเบี้ยเงินกู้ ด้านเงินเพื่อปรับตัวเพิ่มขึ้นปานกลาง สะท้อนความต้องการในประเทศและราคาน้ำมันโลกที่ปรับตัวสูงขึ้น ค่าเงินบาทแข็งค่าขึ้น เมื่อเทียบกับเงินดอลลาร์สหรัฐฯ อย่างไรก็ตาม ค่าเงินบาทยังมีเสถียรภาพกว่าประเทศเพื่อนบ้าน เนื่องจากมีการเกินดุลบัญชีเดินสะพัด และทุนสำรองระหว่างประเทศยังคงอยู่ในระดับสูง

ภาวะตลาดหุ้นไทย

กราฟแสดงการเปลี่ยนแปลงของดัชนีราคาตลาดหลักทรัพย์แห่งประเทศไทยในปี 2561



ที่มา: efin

ในปี 2561 ที่ผ่านมตลาดหุ้นไทยมีความผันผวนสูง โดยในช่วงต้นปีได้ปรับตัวทำจุดสูงสุดใหม่นับตั้งแต่มีการก่อตั้งตลาดหลักทรัพย์แห่งประเทศไทย (SET) ขึ้นมา ซึ่งอยู่ในระดับสูงสุดที่ 1,852.51 จุด จากกระแสเงินทุนจากต่างประเทศไหลเข้าประเทศไทย IMF มีการปรับประมาณการ GDP ของโลกขึ้นเป็น 3.9% YoY รวมถึง GDP ไทยที่ออกมาดีตามคาด และราคาน้ำมันดิบโลกที่ปรับตัวสูงขึ้น ก่อนที่จะปรับตัวลดลงอย่างต่อเนื่อง สลับการปรับตัววิวัฒนาการบ้างจากข่าวดีในระยะสั้น และการเก็งกำไรของนักลงทุน เนื่องจากได้มีปัจจัยลบมากมายที่สร้างความกังวลให้กับตลาดฯ โดยส่วนใหญ่จะเป็นภายนอกประเทศ อาทิเช่น ความกังวลต่ออัตราผลตอบแทนพันธบัตร 10 ปีของสหรัฐฯ ที่ทำจุดสูงสุดใหม่ ส่งผลให้เงินมีไหลออกจากกลุ่มประเทศตลาดเกิดใหม่ (Emerging Market) การขึ้นดอกเบี้ยของธนาคารกลางสหรัฐฯ ที่มากกว่าคาด ซึ่งขึ้นถึง 4 ครั้งในปีเดียว และมีแนวโน้มจะขึ้นต่อในปีหน้าอีก 2-3 ครั้ง นอกจากนี้ยังมีความไม่แน่นอนจากต่างประเทศในเรื่องสงครามการค้าของสหรัฐฯ และเงินที่เป็นประเด็นมาตลอดทั้งปี รวมถึงราคาน้ำมันดิบโลกที่ปรับตัวขึ้นทำจุดสูงใหม่แถว 76\$/bbl ก่อนปรับตัวลงมาเหลือเพียง 42\$/bbl จากการเพิ่มกำลังการผลิตที่มากขึ้น และความกังวลของเศรษฐกิจโลกที่จะชะลอตัวลงในหนึ่งถึงสองปีข้างหน้า โดยในวันทำการสุดท้ายของปี 2561 ตลาดหุ้นไทยได้ปิดที่ 1,563.88 จุด ส่งผลให้ผลตอบแทนของดัชนีต่างๆ ให้ผลขาดทุนดังต่อไปนี้

ดัชนี	อัตราผลตอบแทนในปี 2561
SET Index	-10.82%
SET TRI	-8.08%
SET50 TRI	-5.23%
SET HD TRI	-3.42%
MAI TRI	-32.80%

ที่มา: SET

โดยจะเห็นได้ว่าหุ้นบริษัทขนาดใหญ่ให้อัตราผลตอบแทนที่ดีกว่า (ผลตอบแทนคิดลบน้อยกว่า) หุ้นบริษัทขนาดเล็ก จากปัจจัยผลประกอบการที่ไม่เป็นไปตามคาด และมีระดับราคาที่ยังสูง รวมถึงสภาวะตลาดหุ้นที่มีความผันผวนเป็นอย่างมาก เมื่อแบ่งผลตอบแทนรายอุตสาหกรรมในปี 2561 จะมีผลตอบแทนดังต่อไปนี้

กลุ่มอุตสาหกรรม	อัตราผลตอบแทนในปี 2561
กองทุนด้านอสังหาริมทรัพย์	+13.52%
ทรัพยากร	-2.77%
ธุรกิจการเงิน	-6.49%
บริการ	-7.03%
อสังหาริมทรัพย์และก่อสร้าง	-10.00%
สินค้าอุตสาหกรรม	-10.64%
เทคโนโลยี	-11.37%
เกษตรกรรมอาหาร	-20.49%
สินค้าอุปโภคบริโภค	-22.38%

ที่มา: SET

สำหรับการลงทุนในระยะเวลาประมาณ 12 เดือน ของกองทุนเปิดเอคควิตี้โปร หุ้นระยะยาว (EP-LTF) ตั้งแต่วันที่ 1 มกราคม 2561 ถึงวันที่ 31 ธันวาคม 2561 นั้น ผู้จัดการกองทุนได้บริหารจัดการลงทุนอย่างระมัดระวัง โดยกองทุนมีผลการดำเนินงานในช่วงเวลาดังกล่าวลดลง -10.70% โดยมีมูลค่าสินทรัพย์สุทธิ ณ วันที่ 31 ธันวาคม 2561 เท่ากับ 22,052,535.46 บาท คิดเป็นมูลค่าทรัพย์สินสุทธิต่อหน่วยลงทุนเท่ากับ 18.3007 บาท

ท่ามกลางปัจจัยความผันผวนที่กล่าวมาข้างต้น บริษัทจะบริหารกองทุนด้วยความระมัดระวัง รอบคอบและยึดถือมาตรฐานในการประกอบวิชาชีพอย่างเคร่งครัด บริษัทขอขอบคุณผู้ถือหน่วยลงทุนทุกท่าน ที่ให้ความไว้วางใจลงทุนกับกองทุนเปิดภายใต้การจัดการของบริษัท และให้การสนับสนุนด้วยดีมาโดยตลอด

แนวโน้มเศรษฐกิจปี 2562

หลังจากเศรษฐกิจโลกขยายตัวเกินกว่าระดับแนวโน้มในช่วงที่ผ่านมา อัตราการขยายตัวของเศรษฐกิจประเทศพัฒนานำโดยสหรัฐฯ อิงจากรายงาน World Economic Outlook ของ IMF คาดขยายตัวที่ 2.1% ในปี 2562 ชะลอตัวลงจาก 2.5% ในปี 2561 สำหรับเศรษฐกิจประเทศเกิดใหม่คาดว่าจะอยู่ที่ 4.7% ส่วนเศรษฐกิจจีนชะลอตัวลงที่ระดับ 6.2% ทั้งนี้เศรษฐกิจประเทศกำลังพัฒนาและตลาดเกิดใหม่ในเอเชีย ยังคงน่าดึงดูดในแง่อัตราการขยายตัวของเศรษฐกิจ อย่างไรก็ตาม IMF คาดว่าเศรษฐกิจโลกจะขยายตัว

ที่ระดับ 3.7% ในปี 2562 ซึ่งสูงกว่าระดับ 3% ที่เป็นระดับบ่งชี้เชิงเทคนิคของสภาวะถดถอยหนึ่ง กิจกรรมทางเศรษฐกิจอาจแผ่วลง โดยเป็นผลมาจากหลายเหตุการณ์เช่น ความขัดแย้งทางการค้าระหว่างสหรัฐฯและจีน ความเสี่ยงของภูมิรัฐศาสตร์ และความอ่อนแอของเศรษฐกิจเกิดใหม่ในบางประเทศ ภายใต้การดำเนินนโยบายทางการเงินที่เข้มงวดอย่างต่อเนื่องของธนาคารกลางยักษ์ใหญ่

จากการประเมินแนวโน้มเศรษฐกิจของธนาคารแห่งประเทศไทย มองว่าเศรษฐกิจไทยปี 2562 จะขยายตัวที่ 4% ชะลอตัวลงจากปีก่อน แต่ยังคงสูงกว่าระดับแนวโน้ม โดยตัวขับเคลื่อนเศรษฐกิจจะเปลี่ยนจากความต้องการต่างประเทศเป็นความต้องการภายในประเทศ การส่งออกไทยคาดว่าจะชะลอตัวลงจากเศรษฐกิจโลกที่ชะลอตัวลงและประเด็นสงครามการค้าระหว่างสหรัฐฯและจีนที่ยังคงยืดเยื้อ แต่ยังคงเป็นรับแรงหนุนจากเศรษฐกิจโลกที่ยังคงขยายตัวสูงกว่าระดับแนวโน้ม และเศรษฐกิจประเทศเกิดใหม่หลายประเทศยังคงขยายตัวต่อเนื่อง การบริโภคภาคเอกชน ยังคงมีโมเมนตัมที่ดีต่อเนื่อง จากรายได้ภาคครัวเรือนที่เพิ่มขึ้นทั้งจากรายเกษตรกร และการจ้างงานในภาคเอกชนที่แข็งแกร่ง สำหรับการลงทุนภาคเอกชนยังคงฟื้นตัวต่อเนื่อง จากตัวเลขอัตราการใช้กำลังการผลิตของภาคอุตสาหกรรมที่ค่อนข้างสูง และความเชื่อมั่นของนักลงทุนที่มีต่อโครงการพัฒนาโครงสร้างพื้นฐานของรัฐบาล

ร้อยละต่อปี	2560*	2561	2562
อัตราการขยายตัวทางเศรษฐกิจ	3.9	4.2 (4.4)	4.0 (4.2)
อุปสงค์ในประเทศ	2.1	4.0 (3.9)	4.0 (3.8)
การบริโภคภาคเอกชน	3.2	4.7 (4.2)	4.0 (3.7)
การลงทุนภาคเอกชน	1.7	3.6 (3.7)	4.5 (4.5)
การอุปโภคภาครัฐ	0.5	2.1 (2.3)	2.6 (2.2)
การลงทุนภาครัฐ	-1.2	4.6 (6.1)	6.6 (7.7)
ปริมาณการส่งออกสินค้าและบริการ	5.5	3.7 (5.5)	4.1 (4.1)
ปริมาณการนำเข้าสินค้าและบริการ	6.8	7.6 (7.5)	3.2 (3.3)
ดุลบัญชีเดินสะพัด (พันล้านดอลลาร์ สรอ.)	51.1	33.1 (35.4)	34.5 (36.3)
มูลค่าการส่งออกสินค้า	9.8	7.0 (9.0)	3.8 (4.3)
มูลค่าการนำเข้าสินค้า	13.2	15.3 (16.9)	3.8 (5.6)
จำนวนนักท่องเที่ยวต่างประเทศ (ล้านคน)	35.4	38.0 (38.3)	40.0 (40.6)

หมายเหตุ: * ข้อมูลจริง

() รายงานนโยบายการเงิน กันยายน 2561

แนวโน้มตลาดหุ้นไทย

ฝ่ายบริหารการลงทุนมีมุมมองเชิงบวกแบบระมัดระวังต่อตลาดหุ้นไทย โดยปัจจัยสนับสนุนหลักได้แก่ (1) การเลือกตั้งที่มีความชัดเจนขึ้น (2) เศรษฐกิจภายในประเทศยังคงขยายตัวได้ดี (3) ค่าเงินยังคงมีเสถียรภาพและเงินเฟ้อยังอยู่ในระดับต่ำ อย่างไรก็ตาม ปัจจัยลบจากต่างประเทศก็เป็นตัวส่งผลกระทบต่อทิศทางตลาดหุ้นไทยได้แก่ (1) สงครามการค้าระหว่างสหรัฐฯและจีนที่ยังคงยืดเยื้อ (2) ภูมิรัฐศาสตร์อย่างประเด็น Brexit (3) ความกังวลต่อภาวะอัตราผลตอบแทนพันธบัตรระยะยาวต่ำกว่าระยะสั้น (4) การชะลอตัวลงของเศรษฐกิจโลก (5) วิกฤตหนี้ตลาดเกิดใหม่ (6) นโยบายการเงินของธนาคารกลางหลัก

ฝ่ายบริหารการลงทุน ประเมินระดับดัชนี SET Index ณ สิ้นปี 2562 ที่ระดับ 1,828 จุด อ้างอิงเท่ากับระดับราคาต่อกำไรสุทธิ (PE Ratio) ที่ระดับ 16.0 เท่า และคาดการณ์กำไรสุทธิ (EPS) ของตลาดหุ้นไทย ณ สิ้นปี ที่ 115.4 จุด

กรณี (Scenario)	ความน่าจะเป็น (Probability)	คาดการณ์กำไรสุทธิ (EPS)	ระดับราคาต่อกำไรสุทธิ (PE Ratio)	คาดการณ์ระดับดัชนี SET Index ณ สิ้นปี
กรณีดีเลิศ (Best Case)	10%	121.2	20.3	2,460.0
กรณีปกติ (Normal Case)	50%	115.4	17.0	1,962.0
กรณีเลวร้าย (Worse Case)	40%	109.6	13.7	1,502.1

คาดการณ์ระดับดัชนี SET Index ณ สิ้นปี ถ่วงเฉลี่ยด้วยน้ำหนักความน่าจะเป็น (Probability Weighted SET Index Target) **1,827.8**

SET Index		9) Actions		9) Settings		Consensus Overview			
Stock Exchange of Thailand SET Index									
Periodicity	A	Flavor	F12	View	Growth	Currency	THB		
Measure		Actual	F12 Est	Growth	Y+1 Est	Growth	Y+2 Est	Growth	
1) Earnings Per Share		108.84	115.41	6.04%	125.06	8.36%	126.41	1.08%	
2) EPS Positive		116.03	117.39	1.17%	125.21	6.67%	126.57	1.09%	
3) Cash Flow Per Share		187.91	184.04	-2.06%	193.43	5.10%	197.63	2.17%	
4) Dividends Per Share		52.11	54.29	4.19%	58.48	7.71%	59.75	2.18%	
5) Book Value Per Share		849.05	929.15	9.43%	989.99	6.55%	993.21	0.32%	
6) Sales Per Share		1222.77	1240.13	1.42%	1295.64	4.48%	1299.64	0.31%	
7) EBITDA Per Share		222.47	223.06	0.27%	234.85	5.29%	237.28	1.03%	
8) Long Term Growth		0.00	13.46	0.00%	0.00	0.00%	0.00	0.00%	
9) Net Debt Per Share		296.02	443.53	49.83%	428.26	-3.44%	435.07	1.59%	
10) Enterprise Value Per Share		2130.19	2118.32	-0.56%	2103.36	-0.71%	2101.50	-0.09%	
Valuation Metric Bands						12M Fwd Implied Price @			
Metric	Current	10Yr Avg	Band (x)	Avg+x	Avg-x	Est (THB)	10Yr Avg	Avg+x	Avg-x
Current Price							1,592.31	1,592.31	1,592.31
LTM P/E	14.6x	17.0x	3.3	20.3x	13.7x	116.03	1,973.55	2,356.46	1,590.64

ที่มา: Bloomberg ณ วันที่ 8 ม.ค. 2562

สมมติฐาน: เนื่องจากความกังวลเรื่องเศรษฐกิจจะลดตัวจากสงครามการค้า จึงให้ความน่าจะเป็นกรณีเลวร้ายสูงกว่ากรณีดีเลิศ แต่อย่างไรก็ตามคาดว่าผลกระทบต่อไทยจะจำกัด จึงให้ความน่าจะเป็นกรณีปกติสูงสุด

กรณีดีเลิศ กำหนดให้กำไรสุทธิ ณ สิ้นปี สูงกว่ากรณีปกติ 5% และตลาดหุ้นไทยซื้อขายที่ระดับราคาต่อกำไรสุทธิ 20.3 เท่า
กรณีปกติ กำหนดให้กำไรสุทธิ ณ สิ้นปี เท่ากับค่าเฉลี่ยของนักวิเคราะห์ในตลาด และตลาดหุ้นไทยซื้อขายที่ระดับราคาต่อกำไรสุทธิ 17.0 เท่า

กรณีเลวร้าย กำหนดให้กำไรสุทธิ ณ สิ้นปี ต่ำกว่ากรณีปกติ 5% และตลาดหุ้นไทยซื้อขายที่ระดับราคาต่อกำไรสุทธิ 13.7 เท่า

ผู้จัดการกองทุน

กองทุนเปิดเอคควิตี้โปร หุ้นระยะยาว
ผลการดำเนินงาน
สำหรับรอบปีบัญชี สิ้นสุด ณ วันที่ 28 ธันวาคม 2561

มูลค่าหน่วยลงทุน ณ วันที่ 28 ธ.ค.61 = 18.3007 บาท

ผลตอบแทนจาก การลงทุน	ตั้งแต่ ต้นปี	ย้อนหลัง 3 เดือน	ย้อนหลัง 6 เดือน	ย้อนหลัง 1 ปี ¹	ย้อนหลัง 3 ปี ¹	ย้อนหลัง 5 ปี ¹	ย้อนหลัง 10 ปี ¹	ตั้งแต่จัดตั้ง กองทุน*
กองทุน EP-LTF	-10.70	-7.27	2.13	-10.70	0.82	2.25	9.45	83.01
เกณฑ์มาตรฐาน	-8.08	-10.63	-0.81	-8.08	10.23	7.14	17.59	210.68
ความผันผวนของผลการ ดำเนินงาน	13.03	15.32	14.23	13.03	12.05	13.29	16.22	17.55
ความผันผวนของตัวชี้วัด	12.04	13.82	13.02	12.04	11.37	12.23	16.74	19.11

ตารางเปรียบเทียบผลการดำเนินงานของกองทุนรวมด้วยวิธีการตามปีปฏิทิน
เปรียบเทียบกับตัวชี้วัด และค่าความเสี่ยงของกองทุนรวม (SD)

ปี	2552	2553	2554	2555	2556	2557	2558	2559	2560	2561
กองทุน EP-LTF	29.01	22.10	7.75	27.28	1.16	38.26	-17.29	-1.34	10.93	-10.70
เกณฑ์มาตรฐาน	71.35	47.80	3.69	40.53	-3.63	19.12	11.23	23.85	17.30	-8.08
ความผันผวนของผลการ ดำเนินงาน	26.54	23.54	14.64	20.62	12.11	20.18	16.11	13.48	13.88	8.60
ความผันผวนของตัวชี้วัด	25.21	17.66	22.49	12.69	20.84	13.01	13.67	14.19	6.42	12.04

หมายเหตุ :

- วันที่จดทะเบียนกองทุน 27 มิถุนายน 2550
- ดัชนีผลตอบแทนรวมตลาดหลักทรัพย์แห่งประเทศไทย (SET TRI) ในสัดส่วน 100%
- ¹ % ต่อปี
- การวัดผลการดำเนินงานของกองทุนรวมฉบับนี้ ได้จัดขึ้นตามประกาศสมาคมบริษัทจัดการลงทุนที่ สจก.ร.1/2559
- ผลการดำเนินงานของกองทุนรวมเป็นผลการดำเนินงานหลังหักค่าธรรมเนียมการจัดการ ค่าธรรมเนียมผู้รับฝากทรัพย์สิน หรือ ค่าใช้จ่ายต่างๆ
- ผลการดำเนินงานในอดีต / ผลการเปรียบเทียบผลการดำเนินงานที่เกี่ยวข้องกับผลิตภัณฑ์ในตลาดทุน มิได้เป็นสิ่งยืนยันถึงผลการดำเนินงานในอนาคต

- กองทุนนี้เคยมีผลขาดทุนสูงสุดในช่วงเวลา 5 ปี คือ -17.29%

ข้อมูลอัตราส่วนหมุนเวียนการลงทุนของกองทุน

(Portfolio Turnover Ratio: PTR)

รอบระยะเวลาตั้งแต่วันที่ 1 มกราคม 2561 ถึงวันที่ 31 ธันวาคม 2561

$$PTR = \frac{\text{Min (ซื้อทรัพย์สิน, ขายทรัพย์สิน)}}{\text{Avg. NAV}}$$

$$PTR = \frac{1,359,154.77}{28,820,738.25}$$

$$PTR = 0.05$$

หมายเหตุ : PTR คำนวณจากมูลค่าที่ต่ำกว่าระหว่างผลรวมของมูลค่าการซื้อทรัพย์สินกับผลรวมของมูลค่าการขายทรัพย์สินที่กองทุนรวมลงทุนในรอบระยะเวลาบัญชีที่ผ่านมาหารด้วยมูลค่าทรัพย์สินสุทธิเฉลี่ยของกองทุนรวมในรอบระยะเวลาบัญชีเดียวกัน

กองทุนเปิดเอกวิดีโปร หุ้นระยะยาว

ค่าใช้จ่ายที่เรียกเก็บจากกองทุน

สำหรับรอบปีบัญชี ตั้งแต่วันที่ 1 มกราคม 2561 ถึงวันที่ 31 ธันวาคม 2561

ค่าใช้จ่ายที่เรียกเก็บจากกองทุน * (Fund's direct expenses)	จำนวนเงิน (หน่วย : บาท)	ร้อยละของ มูลค่าทรัพย์สินสุทธิ
ค่าธรรมเนียมการจัดการ (Management Fee)	384,871.23	1.3378
ค่าธรรมเนียมผู้ดูแลผลประโยชน์ (Trustee Fee)	9,236.95	0.0321
ค่าธรรมเนียมนายทะเบียน (Registrar Fee)	21,552.83	0.0749
ค่าใช้จ่ายในการซื้อขายหลักทรัพย์	-	-
ค่าใช้จ่ายอื่นๆ	1,600	0.0056
รวมค่าใช้จ่ายทั้งสิ้น	417,261.01	1.4504

หมายเหตุ * เป็นอัตราที่รวมภาษีมูลค่าเพิ่มแล้ว

กองทุนเปิดเอกวิ諦โปร หุ้นระยะยาว

รายงานอื่นๆ

สำหรับรอบปีบัญชี ตั้งแต่วันที่ 1 มกราคม 2561 ถึงวันที่ 31 ธันวาคม 2561

1. กรณีที่บริษัทลงทุนไม่เป็นไปตามนโยบายการลงทุนเฉลี่ย ในรอบระยะเวลาที่กำหนดให้แสดงข้อมูลดังกล่าวพร้อม ทั้งเหตุผล	การลงทุนเป็นไปตามนโยบายการลงทุน
2. ข้อมูลการบันทึกมูลค่าตราสารแห่งนี้หรือสิทธิเรียกร้อง ดังกล่าวเป็นศูนย์ในกรณีที่ผู้ออกตราสารแห่งนี้หรือ ลูกหนี้แห่งสิทธิเรียกร้องผิดนัดชำระหนี้หรือมีเหตุการณ์ ว่าไม่สามารถชำระหนี้ได้	ไม่มี
3. ข้อมูลการรับชำระหนี้ด้วยทรัพย์สินอื่น	ไม่มี

กองทุนเปิดเอกวิ諦โปร หุ้นระยะยาว

บริษัทนายหน้าที่ได้รับค่านายหน้าสูงสุดสิบอันดับแรก

สำหรับรอบปีบัญชี ตั้งแต่วันที่ 1 มกราคม 2561 ถึงวันที่ 31 ธันวาคม 2561

รายชื่อบริษัทนายหน้า	ค่านายหน้า (บาท)	อัตราส่วนค่านายหน้า (%)
บริษัทหลักทรัพย์ เอเชีย เวลท์ จำกัด	32,356.94	11.38
บริษัทหลักทรัพย์ เคจีไอ (ประเทศไทย) จำกัด (มหาชน)	41,502.65	14.59
บริษัทหลักทรัพย์ โนมูระ พัฒนสิน จำกัด (มหาชน)	44,358.12	15.60
บริษัทหลักทรัพย์ เคที ซีมิโก้ จำกัด	29,314.67	10.31
บริษัทหลักทรัพย์ คันทรี กรุ๊ป จำกัด (มหาชน)	40,067.23	14.09
บริษัทหลักทรัพย์ หยวน ต้า (ประเทศไทย) จำกัด	38,547.46	13.56
บริษัทหลักทรัพย์ เมย์แบงก์ กิมเอ็ง (ประเทศไทย) จำกัด (มหาชน)	25,937.84	9.12
บริษัทหลักทรัพย์ ฟินันเซีย ไซรัส จำกัด (มหาชน)	15,066.83	5.30
บริษัทหลักทรัพย์ ยูโอบี เคย์เฮียน (ประเทศไทย) จำกัด (มหาชน)	17,224.14	6.06
รวม	284,375.88	100.00

กองทุนเปิดเอกวิ諦โปร หุ้นระยะยาว
รายละเอียดการลงทุน การกู้ยืมเงิน และการก่อภาระผูกพัน
ณ วันที่ 31 ธันวาคม 2561

ชื่อหลักทรัพย์	มูลค่าตามราคาตลาด (บาท)	ร้อยละของมูลค่า ทรัพย์สินสุทธิ
หลักทรัพย์หรือทรัพย์สินในประเทศ		
หุ้นสามัญ		
จดทะเบียนในตลาดหลักทรัพย์ฯ		
ธนาคาร	2,020,060.00	9.16
พาณิชย์	1,869,625.00	8.48
ก่อสร้าง	930,000.00	4.22
พลังงาน	2,471,775.00	11.21
เงินทุนและหลักทรัพย์	1,401,400.00	6.35
พัฒนาอสังหาริมทรัพย์	1,756,799.00	7.97
อาหารและเครื่องดื่ม	2,066,380.00	9.37
ปิโตรเคมีและเคมีภัณฑ์	2,052,625.00	9.31
การแพทย์	1,181,250.00	5.36
ขนส่งและ โลจิสติกส์	3,436,860.00	15.58
เงินฝากธนาคาร	2,866,149.27	13.00
สินทรัพย์หรือหนี้สินอื่นๆ	-387.81	0.00
มูลค่าทรัพย์สินสุทธิ	22,052,535.46	100.00

ตัวอย่าง	ตัวอย่าง	คำอธิบายการจัดอันดับตราสารของสถาบันจัดอันดับความน่าเชื่อถือ
AAA		เป็นอันดับที่สูงที่สุด แสดงถึงระดับความเสี่ยงจากการลงทุนที่ ต่ำที่สุด มีความสามารถสูงสุดในการชำระเงินต้นและดอกเบี้ยตามกำหนดเวลา
AA		ตราสารหนี้ที่มีระดับความเสี่ยงจากการลงทุนที่ ต่ำมาก
A		ตราสารหนี้ที่มีระดับความเสี่ยงจากการลงทุนที่ ต่ำ
BBB		ตราสารหนี้ที่มีระดับความเสี่ยงจากการลงทุนที่ ปานกลาง
BB		ตราสารหนี้ที่มีระดับความเสี่ยงจากการลงทุนที่ สูง
B		ตราสารหนี้ที่มีระดับความเสี่ยงจากการลงทุนที่ สูงมาก
C		ตราสารหนี้ที่มีระดับความเสี่ยงที่ สูงที่สุด ที่จะไม่ได้รับคืนเงินต้นและดอกเบี้ยตามกำหนดเวลาการเปลี่ยนแปลงของธุรกิจ เศรษฐกิจ และปัจจัยภายนอกอื่นๆ จะส่งผลต่อความสามารถในการชำระคืนเงินต้นและดอกเบี้ยอย่างมีนัยสำคัญ
D		ตราสารหนี้ที่ไม่สามารถชำระเงินต้นและดอกเบี้ยได้ (Default)

กองทุนเปิดเอคควิตี้โปร หุ้นระยะยาว
รายละเอียดตัวตราสารและอันดับความน่าเชื่อถือของตราสาร
ณ วันที่ 31 ธันวาคม 2561

ชื่อหลักทรัพย์	อันดับความน่าเชื่อถือ	จำนวนหุ้น (หน่วย)	มูลค่าราคาตามตลาด (บาท)
หุ้นสามัญ			
ธนาคาร			2,020,060.00
ธนาคารกสิกรไทย จำกัด (มหาชน)		67,000	1,239,500.00
ธนาคารทหารไทย จำกัด (มหาชน)		354,800	780,560.00
พาณิชย์			1,869,625.00
บริษัท เบอรัล ยูคเกอร์ จำกัด (มหาชน)		19,500	989,625.00
บริษัท ซีพี ออลล์ จำกัด (มหาชน)		12,800	880,000.00
ก่อสร้าง			930,000.00
บริษัท ช.การช่าง จำกัด (มหาชน)		37,200	930,000.00
พลังงาน			2,471,775.00
บริษัท ปตท. จำกัด (มหาชน)		38,900	1,789,400.00
บริษัท ไทยออยล์ จำกัด (มหาชน)		10,300	682,375.00
เงินทุนและหลักทรัพย์			1,401,400.00
บริษัท เมืองไทย แคปปิตอล จำกัด (มหาชน)		28,600	1,401,400.00
พัฒนาอสังหาริมทรัพย์			1,756,799.00
บริษัท อมตะ คอร์ปอเรชั่น จำกัด (มหาชน)		44,900	924,940.00
บริษัท บางกอกแลนด์ จำกัด (มหาชน)		550,900	831,859.00
อาหารและเครื่องดื่ม			2,066,380.00
บริษัท ไมเนอร์ อินเตอร์เนชั่นแนล จำกัด (มหาชน)		22,000	748,000.00
บริษัท พรีเมียร์ มาร์เก็ตติ้ง จำกัด (มหาชน)		153,300	1,318,380.00
ปิโตรเคมีและเคมีภัณฑ์			2,052,625.00
บริษัท อินโดรามา เวนเจอร์ส จำกัด (มหาชน)		20,500	1,112,125.00
บริษัท พีทีที โกลบอล เคมิคอล จำกัด (มหาชน)		13,200	940,500.00
การแพทย์			1,181,250.00
บริษัท โรงพยาบาลบำรุงราษฎร์ จำกัด (มหาชน)		6,300	1,181,250.00
ขนส่งและโลจิสติกส์			3,436,860.00
บริษัท ท่าอากาศยานไทย จำกัด (มหาชน)		26,800	1,721,900.00
บริษัท ทางด่วนและรถไฟฟ้ากรุงเทพ จำกัด (มหาชน)		176,800	1,714,960.00

กองทุนเปิดเอกวิ諦โปร หุ้นระยะยาว
สรุปจำนวนเงินลงทุนในตราสารหนี้ เงินฝาก หรือตราสารกึ่งหนี้กึ่งทุน
ณ วันที่ 31 ธันวาคม 2561

กลุ่มตราสาร	มูลค่ายุติธรรม (บาท)	อัตราส่วนมูลค่า ยุติธรรมต่อ NAV (%)	Upper Limit (%)
(ก) กลุ่มตราสารภาครัฐไทยและตราสารภาครัฐต่างประเทศ	-	-	100.00
(ข) กลุ่มตราสารที่ธนาคารที่มีกฎหมายเฉพาะจัดตั้งขึ้น ธนาคารพาณิชย์ หรือบริษัทเงินทุน เป็นผู้ออก ผู้ส่งจ่าย ผู้รับรอง ผู้รับอาวัล หรือผู้ค้ำประกัน	2,866,149.27	13.00	100.00
(ค) กลุ่มตราสารที่มีอันดับความน่าเชื่อถืออยู่ในอันดับที่สามารถลงทุนได้	-	-	100.00
(ง) กลุ่มตราสารที่มีอันดับความน่าเชื่อถืออยู่ในอันดับต่ำกว่าอันดับที่สามารถลงทุนได้ หรือตราสารที่ไม่ได้รับการจัดอันดับความน่าเชื่อถือ	-	-	15.00
รวม	2,866,149.27	13.00	
มูลค่าทรัพย์สินสุทธิ	22,052,535.46	100.00	

หมายเหตุ : การจัดอันดับความน่าเชื่อถืออ้างอิงจากสถาบันการจัดอันดับความน่าเชื่อถือที่ได้รับการยอมรับจากสำนักงาน ก.ล.ต.

การเปิดเผยข้อมูลการถือหน่วยลงทุนเกิน 1 ใน 3

กองทุนเปิดเอกวิ諦โปร หุ้นระยะยาว

ณ วันที่ 31 ธันวาคม 2560

ไม่มีการถือหน่วยลงทุนเกิน 1 ใน 3 ของกลุ่มบุคคลใดบุคคลหนึ่ง

ผู้ถือหน่วยลงทุนสามารถตรวจสอบข้อมูลการถือหน่วยลงทุนของบุคคลหรือกลุ่มบุคคล ได้ที่บริษัทจัดการ โดยตรงหรือที่ Website ของบริษัทจัดการและสำนักงาน ก.ล.ต.

รายงานของผู้สอบบัญชีรับอนุญาต

เสนอ ผู้ถือหุ้นหน่วยลงทุนของกองทุนเปิดเอคควิตี้โปร หุ้นระยะยาว

ข้าพเจ้าได้ตรวจสอบงบการเงินของกองทุนเปิดเอคควิตี้โปร หุ้นระยะยาว (“กองทุน”) ซึ่งประกอบด้วย งบดุล และงบประกอบ รายละเอียดเงินลงทุน ณ วันที่ 31 ธันวาคม 2561 งบกำไรขาดทุน งบแสดงการเปลี่ยนแปลงสินทรัพย์สุทธิงบกระแสเงินสด และข้อมูลทางการเงินที่สำคัญสำหรับปีสิ้นสุดวันเดียวกัน และหมายเหตุประกอบงบการเงิน รวมถึงหมายเหตุสรุปนโยบายการบัญชีที่สำคัญ

ข้าพเจ้าเห็นว่า งบการเงินข้างต้นนี้แสดงฐานะการเงินของกองทุนเปิดเอคควิตี้โปร หุ้นระยะยาว ณ วันที่ 31 ธันวาคม 2561 ผลการดำเนินงาน การเปลี่ยนแปลงสินทรัพย์สุทธิ กระแสเงินสด และข้อมูลทางการเงินที่สำคัญสำหรับปีสิ้นสุดวันเดียวกัน โดยถูกต้องตามที่ควรในสาระสำคัญตามมาตรฐานการรายงานทางการเงิน

เกณฑ์ในการแสดงความเห็น

ข้าพเจ้าได้ปฏิบัติงานตรวจสอบตามมาตรฐานการสอบบัญชี ความรับผิดชอบของข้าพเจ้าได้กล่าวไว้ในวรรคความรับผิดชอบของผู้สอบบัญชีต่อการตรวจสอบงบการเงินในรายงานของข้าพเจ้า ข้าพเจ้ามีความเป็นอิสระจากกองทุนตามข้อกำหนดจรรยาบรรณของผู้ประกอบวิชาชีพบัญชีที่กำหนดโดยสภาวิชาชีพบัญชี ในส่วนที่เกี่ยวข้องกับการตรวจสอบงบการเงิน และข้าพเจ้าได้ปฏิบัติตามความรับผิดชอบด้านจรรยาบรรณอื่นๆ ซึ่งเป็นไปตามข้อกำหนดเหล่านี้ ข้าพเจ้าเชื่อว่าหลักฐานการสอบบัญชีที่ข้าพเจ้าได้รับเพียงพอและเหมาะสมเพื่อใช้เป็นเกณฑ์ในการแสดงความเห็นของข้าพเจ้า

ข้อมูลอื่น

ผู้บริหารเป็นผู้รับผิดชอบต่อข้อมูลอื่น ข้อมูลอื่นประกอบด้วย ข้อมูลซึ่งรวมอยู่ในรายงานประจำปี แต่ไม่รวมถึงงบการเงิน และรายงานของผู้สอบบัญชีที่อยู่ในรายงานประจำปีนั้น ข้าพเจ้าคาดว่าข้าพเจ้าจะได้รับรายงานประจำปีภายหลังวันที่ในรายงานของผู้สอบบัญชี

ความเห็นของข้าพเจ้าต่องบการเงินไม่ครอบคลุมถึงข้อมูลอื่น และข้าพเจ้าไม่ได้ให้ความเชื่อมั่นต่อข้อมูลอื่น

ความรับผิดชอบของข้าพเจ้าที่เกี่ยวข้องเนื่องจากการตรวจสอบงบการเงินคือ การอ่านและพิจารณาว่าข้อมูลอื่นมีความขัดแย้งที่มีสาระสำคัญกับงบการเงินหรือกับความรู้ที่ได้รับจากการตรวจสอบของข้าพเจ้า หรือปรากฏว่าข้อมูลอื่นมีการแสดงข้อมูลที่ขัดต่อข้อเท็จจริงอันเป็นสาระสำคัญหรือไม่

เมื่อข้าพเจ้าได้อ่านรายงานประจำปี หากข้าพเจ้าสรุปได้ว่าการแสดงข้อมูลที่ขัดต่อข้อเท็จจริงอันเป็นสาระสำคัญ ข้าพเจ้าต้องสื่อสารเรื่องดังกล่าวกับผู้บริหารเพื่อให้ผู้บริหารดำเนินการแก้ไขข้อมูลที่แสดงขัดต่อข้อเท็จจริง

ความรับผิดชอบของผู้บริหารต่องบการเงิน

ผู้บริหารมีหน้าที่รับผิดชอบในการจัดทำและนำเสนองบการเงินเหล่านี้ โดยถูกต้องตามที่ควรตามมาตรฐานการรายงานทางการเงิน และรับผิดชอบเกี่ยวกับการควบคุมภายในที่ผู้บริหารพิจารณาว่าเป็นเพื่อให้สามารถจัดทำงบการเงินที่ปราศจากการแสดงข้อมูลที่ขัดต่อข้อเท็จจริงอันเป็นสาระสำคัญไม่ว่าจะเกิดจากการทุจริตหรือข้อผิดพลาด

ในการจัดทำงบการเงิน ผู้บริหารรับผิดชอบในการประเมินความสามารถของกองทุนในการดำเนินงานต่อเนื่อง การเปิดเผยเรื่องที่เกี่ยวข้องกับการดำเนินงานต่อเนื่อง (ตามความเหมาะสม) และการใช้เกณฑ์การบัญชีสำหรับการดำเนินงานต่อเนื่องเว้นแต่ผู้บริหารมีความตั้งใจที่จะเลิกกองทุนหรือหยุดดำเนินงานหรือไม่สามารถดำเนินงานต่อเนื่องต่อไปได้

ความรับผิดชอบของผู้สอบบัญชีต่อการตรวจสอบงบการเงิน

การตรวจสอบของข้าพเจ้ามีวัตถุประสงค์เพื่อให้ได้ความเชื่อมั่นอย่างสมเหตุสมผลว่างบการเงินโดยรวมปราศจากการแสดงข้อมูลที่ขัดต่อข้อเท็จจริงอันเป็นสาระสำคัญหรือไม่ ไม่ว่าจะเกิดจากการทุจริตหรือข้อผิดพลาด และเสนอรายงานของผู้สอบบัญชีซึ่งรวมความเห็นของข้าพเจ้าอยู่ด้วย ความเชื่อมั่นอย่างสมเหตุสมผลคือความเชื่อมั่นในระดับสูงแต่ไม่ได้เป็นการรับประกันว่าการปฏิบัติงานตรวจสอบตามมาตรฐานการสอบบัญชีจะสามารถตรวจพบข้อมูลที่ขัดต่อข้อเท็จจริงอันเป็นสาระสำคัญที่มีอยู่ได้เสมอไป ข้อมูลที่ขัดต่อข้อเท็จจริงอาจเกิดจากการทุจริตหรือข้อผิดพลาดและถือว่ามีสาระสำคัญเมื่อคาดการณ์ได้อย่างสมเหตุสมผลว่ารายการที่ขัดต่อข้อเท็จจริงแต่ละรายการหรือทุกรายการรวมกันจะมีผลต่อการตัดสินใจทางเศรษฐกิจของผู้ใช้งบการเงินจากการใช้งบการเงินเหล่านี้

ในการตรวจสอบของข้าพเจ้าตามมาตรฐานการสอบบัญชี ข้าพเจ้าได้ใช้ดุลยพินิจและการสังเกตและสงสัยเยี่ยงผู้ประกอบวิชาชีพตลอดการตรวจสอบ การปฏิบัติงานของข้าพเจ้ารวมถึง

- ระบุและประเมินความเสี่ยงจากการแสดงข้อมูลที่ขัดต่อข้อเท็จจริงอันเป็นสาระสำคัญในงบการเงิน ไม่ว่าจะเกิดจากการทุจริตหรือข้อผิดพลาด ออกแบบและปฏิบัติงานตามวิธีการตรวจสอบเพื่อตอบสนองต่อความเสี่ยงเหล่านั้น และได้หลักฐานการสอบบัญชีที่เพียงพอและเหมาะสมเพื่อเป็นเกณฑ์ในการแสดงความเห็นของข้าพเจ้า ความเสี่ยงที่ไม่พบข้อมูลที่ขัดต่อข้อเท็จจริงอันเป็นสาระสำคัญซึ่งเป็นผลมาจากการทุจริตจะสูงกว่าความเสี่ยงที่เกิดจากข้อผิดพลาด เนื่องจากการทุจริตอาจเกี่ยวกับการสมรู้ร่วมคิด การปลอมแปลงเอกสารหลักฐาน การตั้งใจละเว้นการแสดงข้อมูล การแสดงข้อมูลที่ไม่ตรงตามข้อเท็จจริงหรือการแทรกแซงการควบคุมภายใน
- ทำความเข้าใจในระบบการควบคุมภายในที่เกี่ยวข้องกับการตรวจสอบ เพื่อออกแบบวิธีการตรวจสอบที่เหมาะสมกับสถานการณ์ แต่ไม่ใช่เพื่อวัตถุประสงค์ในการแสดงความเห็นต่อความมีประสิทธิภาพของการควบคุมภายในของกองทุน
- ประเมินความเหมาะสมของนโยบายการบัญชีที่ผู้บริหารใช้และความสมเหตุสมผลของประมาณการทางบัญชีและการเปิดเผยข้อมูลที่เกี่ยวข้องซึ่งจัดทำขึ้น โดยผู้บริหาร
- สรุปลักษณะความเหมาะสมของการใช้เกณฑ์การบัญชีสำหรับการดำเนินงานต่อเนื่องของผู้บริหารและจากหลักฐานการสอบบัญชีที่ได้รับ สรุปว่ามีความไม่แน่นอนที่มีสาระสำคัญเกี่ยวกับเหตุการณ์หรือสถานการณ์ที่อาจเป็นเหตุให้เกิดข้อสงสัยอย่างมีนัยสำคัญต่อความสามารถของกองทุนในการดำเนินงานต่อเนื่องหรือไม่ ถ้าข้าพเจ้าได้ข้อสรุปว่ามีความไม่แน่นอนที่มีสาระสำคัญ ข้าพเจ้าต้องกล่าวไว้ในรายงานของผู้สอบบัญชีของข้าพเจ้า โดยให้ข้อสังเกตถึงการเปิดเผยข้อมูลในงบการเงินที่เกี่ยวข้อง หรือถ้าการเปิดเผยดังกล่าวไม่เพียงพอ ความเห็นของข้าพเจ้าจะเปลี่ยนแปลงไป ข้อสรุปของข้าพเจ้าขึ้นอยู่กับหลักฐานการสอบบัญชีที่ได้รับจนถึงวันที่ในรายงานของผู้สอบบัญชีของข้าพเจ้า อย่างไรก็ตาม เหตุการณ์หรือสถานการณ์ในอนาคตอาจเป็นเหตุให้กองทุนต้องหยุดการดำเนินงานต่อเนื่อง
- ประเมินการนำเสนอ โครงสร้างและเนื้อหาของงบการเงินโดยรวม รวมถึงการเปิดเผยข้อมูลว่างบการเงินแสดงรายการและเหตุการณ์ในรูปแบบที่ทำให้มีการนำเสนอข้อมูล โดยถูกต้องตามที่ควรหรือไม่

ข้าพเจ้าได้สื่อสารกับผู้บริหารในเรื่องต่างๆ ที่สำคัญ ซึ่งรวมถึงขอบเขตและช่วงเวลาของการตรวจสอบตามที่ได้วางแผนไว้ประเด็น
ที่มีนัยสำคัญที่พบจากการตรวจสอบรวมถึงข้อบกพร่องที่มีนัยสำคัญในระบบการควบคุมภายในหากข้าพเจ้าได้พบในระหว่าง
การตรวจสอบของข้าพเจ้า



(นายประวิทย์ วิวรรณธนาบุตร)

ผู้สอบบัญชีรับอนุญาต เลขทะเบียน 4917

บริษัท พีวี ออดิท จำกัด

กรุงเทพฯ 11 กุมภาพันธ์ 2562

กองทุนเปิดเอคควิตี้โปร หุ้นระยะยาว

งบดุล

ณ วันที่ 31 ธันวาคม 2561

กองทุนเปิดเอคควิตี้โปร หุ้นระยะยาว

งบดุล

ณ วันที่ 31 ธันวาคม 2561

		บาท	
	หมายเหตุ	2561	2560
สินทรัพย์			
เงินลงทุนตามมูลค่ายุติธรรม (ราคาทุน 21,344,395.85 บาท			
ในปี 2561 และ 34,026,687.7:	3, 7, 8	19,186,774.00	35,834,057.00
เงินฝากธนาคาร	6	2,866,114.61	10,620,898.28
ลูกหนี้			
ลูกหนี้จากเงินปันผลและดอกเบี้ย		28,174.66	30,461.73
จากการขายเงินลงทุน			-
รวมสินทรัพย์		22,081,063.27	46,485,417.01
หนี้สิน			
เจ้าหนี้			
จากการซื้อเงินลงทุน		-	1,133,707.16
จากการรับซื้อคืนหน่วยลงทุน		-	167,569.03
ค่าใช้จ่ายค้างจ่าย	7	27,675.42	54,701.71
หนี้สินอื่น		852.39	5,497.71
รวมหนี้สิน		28,527.81	1,361,475.61
สินทรัพย์สุทธิ		22,052,535.46	45,123,941.40
สินทรัพย์สุทธิ :			
ทุนที่ได้รับจากผู้ถือหน่วยลงทุน		12,051,745.16	22,021,043.07
กำไร(ขาดทุน)สะสม			
บัญชีปรับสมดุล		(18,711,184.98)	(8,811,544.20)
กำไรสะสมจากการดำเนินงาน	4	28,711,975.28	31,914,442.53
สินทรัพย์สุทธิ		22,052,535.46	45,123,941.40
สินทรัพย์สุทธิต่อหน่วย		18.2986	20.4915
จำนวนหน่วยลงทุนที่จำหน่ายแล้วทั้งหมด ณ วันสิ้นปี (หน่วย)		1,205,147.2856	2,202,077.0771

หมายเหตุประกอบงบการเงินเป็นส่วนหนึ่งของงบการเงินนี้

กองทุนเปิดเอคควิตี้โปร หุ้นระยะยาว
งประกอบรายละเอียดเงินลงทุน
ณ วันที่ 31 ธันวาคม 2561

การแสดงรายละเอียดเงินลงทุนใช้การจัดกลุ่มตามประเภทของอุตสาหกรรม

<u>ชื่อหลักทรัพย์</u> <u>วันครบกำหนด</u>	<u>จำนวนหน่วย</u>	<u>มูลค่ายุติธรรม</u> (บาท)	<u>ร้อยละของ</u> <u>มูลค่าเงินลงทุน</u>
หุ้นสามัญ			
ธนาคาร		2,020,060.00	10.53
ธนาคารกรุงเทพ จำกัด (มหาชน)			0.00
ธนาคารกสิกรไทย จำกัด (มหาชน)	6,700	1,239,500.00	6.46
ธนาคารทหารไทย จำกัด (มหาชน)	354,800	780,560.00	4.07
พาณิชย์		1,869,625.00	9.75
บริษัท เบอรัลล์ ชูคเกอร์ จำกัด (มหาชน)	19,500	989,625.00	5.16
บริษัท ซีพี ออลล์ จำกัด (มหาชน)	12,800	880,000.00	4.59
พลังงานและสาธารณูปโภค		2,471,775.00	12.88
บริษัท บางจาก คอร์ปอเรชั่น จำกัด (มหาชน)			0.00
บริษัท ปตท. จำกัด (มหาชน)	38,900	1,789,400.00	9.32
บริษัท ไทยออยล์ จำกัด (มหาชน)	10,300	682,375.00	3.56
เงินทุนและหลักทรัพย์		1,401,400.00	7.30
บริษัท เมืองไทย แคปปิตอล จำกัด (มหาชน)	28,600	1,401,400.00	7.30
อาหารและเครื่องดื่ม		2,066,380.00	10.77
บริษัท ไมเนอร์ อินเตอร์เนชั่นแนล จำกัด (ม	22,000	748,000.00	3.90
บริษัท พรีเมียร์ มาร์เก็ตติ้ง จำกัด (มหาชน)	153,300	1,318,380.00	6.87
พัฒนาอสังหาริมทรัพย์		1,756,799.00	9.15
บริษัท อมตะ คอร์ปอเรชั่น จำกัด (มหาชน)	44,900	924,940.00	4.82
บริษัท บางกอกแลนด์ จำกัด (มหาชน)	550,900	831,859.00	4.33
บริษัท แสตนลิวรี่ จำกัด (มหาชน)			0.00
บริษัท ดับบลิวเอชเอ คอร์ปอเรชั่น จำกัด (มหาชน)			0.00
ปิโตรเคมีและเคมีภัณฑ์		2,052,625.00	10.70
บริษัท อินโดรามา เวนเจอร์ส จำกัด (มหาชน)	20,500	1,112,125.00	5.80
บริษัท พีทีที โกลบอล เคมิคอล จำกัด (มหาชน)	13,200	940,500.00	4.90
การท่องเที่ยวและสันทนาการ		-	0.00
บริษัท ดี เอร่าวิ้น กรุ๊ป จำกัด (มหาชน)			0.00
ขนส่งและโลจิสติกส์		3,436,860.00	17.91
บริษัท ท่าอากาศยานไทย จำกัด (มหาชน)	26,800	1,721,900.00	8.97
บริษัท ทางด่วนและรถไฟฟ้ากรุงเทพ จำกัด (มหาชน)	176,800	1,714,960.00	8.94
การแพทย์		1,181,250.00	6.16
บริษัท โรงพยาบาลบำรุงราษฎร์ จำกัด (มหาชน)	6,300	1,181,250.00	6.16
บริการรับเหมาก่อสร้าง		930,000.00	4.85
บริษัท ช.การช่าง จำกัด (มหาชน)	37,200	930,000.00	4.85
อสังหาริมทรัพย์และก่อสร้าง		-	0.00
บริษัท วินเทจ วิศวกรรม จำกัด (มหาชน)			0.00
รวมหุ้นสามัญ		19,186,774.00	100.00
รวมเงินลงทุนทั้งสิ้น (ราคาทุน 21,344,395.85 บาท)		19,186,774.00	100.00

หมายเหตุประกอบงบการเงินเป็นส่วนหนึ่งของงบการเงินนี้

กองทุนเปิดเอคควิตี้โปร หุ้นระยะยาว
งบประกอบรายละเอียดเงินลงทุน
ณ วันที่ 31 ธันวาคม 2561

การแสดงรายละเอียดเงินลงทุนใช้การจัดกลุ่มตามประเภทของอุตสาหกรรม

	ชื่อหลักทรัพย์	วันครบกำหนด	จำนวนหน่วย	ร้อยละของ	
				มูลค่ายุติธรรม	มูลค่าเงินลงทุน
				(บาท)	
หุ้นสามัญ					
ตลาดหลักทรัพย์แห่งประเทศไทย					
ธนาคาร				5,792,234.00	16.16
ธนาคารกรุงเทพ จำกัด (มหาชน)			6,600	1,333,200.00	3.72
ธนาคารกสิกรไทย จำกัด (มหาชน)			9,500	2,204,000.00	6.15
ธนาคารทหารไทย จำกัด (มหาชน)			746,700	2,255,034.00	6.29
พาณิชย์				2,549,800.00	7.12
บริษัท เบอร์ลี่ ยุคเกอร์ จำกัด (มหาชน)			20,900	1,379,400.00	3.85
บริษัท ซีพี ออลล์ จำกัด (มหาชน)			15,200	1,170,400.00	3.27
พลังงานและสาธารณูปโภค				7,034,025.00	19.63
บริษัท บางจาก คอร์ปอเรชั่น จำกัด (มหาชน)			55,700	2,269,775.00	6.33
บริษัท ปตท. จำกัด (มหาชน)			5,300	2,332,000.00	6.51
บริษัท ไทยออยล์ จำกัด (มหาชน)			23,500	2,432,250.00	6.79
เงินทุนและหลักทรัพย์				2,239,750.00	6.25
บริษัท เมืองไทย ลิสซิ่ง จำกัด (มหาชน)			57,800	2,239,750.00	6.25
อาหารและเครื่องดื่ม				2,301,250.00	6.42
บริษัท ไมเนอร์ อินเตอร์เนชั่นแนล จำกัด (มหาชน)			52,600	2,301,250.00	6.42
พัฒนาอสังหาริมทรัพย์				4,536,466.00	12.66
บริษัท อมตะ คอร์ปอเรชั่น จำกัด (มหาชน)			87,400	2,272,400.00	6.34
บริษัท แอสสิริ จำกัด (มหาชน)			523,700	1,141,666.00	3.19
บริษัท ดับบลิวเอชเอ คอร์ปอเรชั่น จำกัด (มหาชน)			280,600	1,122,400.00	3.13
ปิโตรเคมีและเคมีภัณฑ์				3,326,550.00	9.28
บริษัท อินโดรามา เวนเจอร์ส จำกัด (มหาชน)			41,400	2,204,550.00	6.15
บริษัท พีทีที โกลบอล เคมิคอล จำกัด (มหาชน)			13,200	1,122,000.00	3.13
การท่องเที่ยวและสันทนาการ				2,389,890.00	6.67
บริษัท ดิ เอราวัณ กรุ๊ป จำกัด (มหาชน)			274,700	2,389,890.00	6.67
ขนส่งและโลจิสติกส์				3,576,800.00	9.98
บริษัท ท่าอากาศยานไทย จำกัด (มหาชน)			52,600	3,576,800.00	9.98
อสังหาริมทรัพย์และก่อสร้าง				2,087,292.00	5.83
บริษัท วินเทจ วิศวกรรม จำกัด (มหาชน)			1,153,200	2,087,292.00	5.83
รวมหุ้นสามัญ				35,834,057.00	100.00
รวมเงินลงทุนทั้งสิ้น (ราคาทุน 34,026,687.75 บาท)				35,834,057.00	100.00

หมายเหตุประกอบงบการเงินเป็นส่วนหนึ่งของงบการเงินนี้

กองทุนเปิดเอคควิตี้โปร หุ้นระยะยาว
งบกำไรขาดทุน
สำหรับปีสิ้นสุดวันที่ 31 ธันวาคม 2561

กองทุนเปิดเอคควิตี้โปร หุ้นระยะยาว
งบกำไรขาดทุน
สำหรับปีสิ้นสุดวันที่ 31 ธันวาคม 2561

	หมายเหตุ	บาท	
		2561	2560
รายได้จากการลงทุน	3		
รายได้เงินปันผล		740,241.00	823,750.02
รายได้ดอกเบี้ย		3,582.72	5,967.33
รายได้อื่น		-	-
รวมรายได้		743,823.72	829,717.35
ค่าใช้จ่าย	3		
ค่าธรรมเนียมการจัดการ	5, 7	384,871.23	575,242.79
ค่าธรรมเนียมผู้ดูแลผลประโยชน์	5	9,236.95	13,805.96
ค่าธรรมเนียมนายทะเบียน	5	21,552.83	32,213.64
ค่าใช้จ่ายอื่น		1,600.00	300.00
รวมค่าใช้จ่าย		417,261.01	621,562.39
รายได้จากการลงทุนสุทธิ		326,562.71	208,154.96
รายการกำไร(ขาดทุน)สุทธิจากเงินลงทุน	3		
รายการกำไรสุทธิที่เกิดขึ้นจากเงินลงทุน		435,961.14	2,155,404.82
รายการกำไร(ขาดทุน)สุทธิตั้งแต่ยังไม่เกิดขึ้นจากเงินลงทุน		(3,964,991.10)	2,169,859.32
รวมรายการกำไร(ขาดทุน)สุทธิจากเงินลงทุนที่เกิดขึ้นและที่ยังไม่เกิดขึ้น		(3,529,029.96)	4,325,264.14
การเพิ่มขึ้น(ลดลง)ในสินทรัพย์สุทธิจากการดำเนินงาน		(3,202,467.25)	4,533,419.10

หมายเหตุประกอบงบการเงินเป็นส่วนหนึ่งของงบการเงินนี้

กองทุนเปิดเอกวิ諦โปร หุ้นระยะยาว
งบแสดงการเปลี่ยนแปลงสินทรัพย์สุทธิ
สำหรับปีสิ้นสุดวันที่ 31 ธันวาคม 2561

	บาท	
	2561	2560
การเพิ่มขึ้น(ลดลง)ในสินทรัพย์สุทธิจากการดำเนินงานในระหว่างปี		
รายได้สุทธิจากการลงทุน	326,562.71	208,154.96
รายการกำไรสุทธิที่เกิดขึ้นจากเงินลงทุน	435,961.14	2,155,404.82
รายการกำไร(ขาดทุน)สุทธิที่ยังไม่เกิดขึ้นจากเงินลงทุน	(3,964,991.10)	2,169,859.32
การเพิ่มขึ้น(ลดลง)ในสินทรัพย์สุทธิจากการดำเนินงาน	(3,202,467.25)	4,533,419.10
การเพิ่มขึ้น(ลดลง)ของทุนที่ได้รับจากผู้ถือหุ้นหน่วยลงทุนในระหว่างปี		
มูลค่าหน่วยลงทุนที่ออกจำหน่ายในระหว่างปี	18,000.00	1,279,450.00
มูลค่าหน่วยลงทุนที่รับซื้อคืนในระหว่างปี	(19,886,938.69)	(5,489,483.17)
การลดลงสุทธิของทุนที่ได้รับจากผู้ถือหุ้นหน่วยลงทุน	(19,868,938.69)	(4,210,033.17)
การเพิ่มขึ้น(ลดลง)ของสินทรัพย์สุทธิในระหว่างปี	(23,071,405.94)	323,385.93
สินทรัพย์สุทธิต้นปี	45,123,941.40	44,800,555.47
สินทรัพย์สุทธิปลายปี	22,052,535.46	45,123,941.40
	หน่วย	
<u>การเปลี่ยนแปลงของจำนวนหน่วยลงทุน</u>		
(มูลค่าหน่วยละ 10 บาท)		
หน่วยลงทุน ณ วันต้นปี	2,202,077.0771	2,425,130.7352
<u>บวก</u> หน่วยลงทุนที่ออกจำหน่ายในระหว่างปี	870.3485	67,217.5187
<u>หัก</u> หน่วยลงทุนที่รับซื้อคืนในระหว่างปี	(997,800.1400)	(290,271.1768)
หน่วยลงทุน ณ วันปลายปี	1,205,147.2856	2,202,077.0771

หมายเหตุประกอบงบการเงินเป็นส่วนหนึ่งของงบการเงินนี้

กองทุนเปิดเอคควิตี้โปร หุ้นระยะยาว
งบกระแสเงินสด
สำหรับปีสิ้นสุดวันที่ 31 ธันวาคม 2561

	บาท	
	2561	2560
กระแสเงินสดจากกิจกรรมดำเนินงาน		
การเพิ่มขึ้น(ลดลง)ในสินทรัพย์สุทธิจากการดำเนินงาน	(3,202,467.25)	4,533,419.10
ปรับกระทบการเพิ่มขึ้น(ลดลง)ในสินทรัพย์สุทธิจากการดำเนินงาน ให้เป็นเงินสดสุทธิได้มาจาก(ใช้ไปใน)กิจกรรมดำเนินงาน		
การซื้อเงินลงทุน	(78,140,868.61)	(352,502,552.74)
การขายเงินลงทุน	91,259,155.51	361,691,242.88
ส่วนต่อมูลค่าตราสารหนี้ตัดบัญชี	(33.86)	-
การ(เพิ่มขึ้น)ลดลงในลูกหนี้จากเงินปันผลและดอกเบี้ย	2,287.07	(30,432.13)
การลดลงในลูกหนี้จากการขายเงินลงทุน	-	3,708,198.93
การลดลงในสินทรัพย์อื่น	-	-
การลดลงในเจ้าหนี้จากการซื้อเงินลงทุน	(1,133,707.16)	(2,086,408.22)
การเพิ่มขึ้น(ลดลง)ในเจ้าหนี้จากการรับซื้อคืนหน่วยลงทุน	(167,569.03)	167,569.03
การเพิ่มขึ้น(ลดลง)ในค่าใช้จ่ายค้างจ่าย	(27,026.29)	769.93
การเพิ่มขึ้น(ลดลง)ในหนี้สินอื่น	(4,645.32)	891.93
รายการกำไรสุทธิที่เกิดขึ้นจากเงินลงทุน	(435,961.14)	(2,155,404.82)
รายการ(กำไร)ขาดทุนสุทธิที่ยังไม่เกิดขึ้นจากเงินลงทุน	3,964,991.10	(2,169,859.32)
เงินสดสุทธิได้มาจากกิจกรรมดำเนินงาน	12,114,155.02	11,157,434.57
กระแสเงินสดจากกิจกรรมจัดหาเงิน		
การจำหน่ายหน่วยลงทุนในระหว่างปี	18,000.00	1,279,450.00
การรับซื้อคืนหน่วยลงทุนในระหว่างปี	(19,886,938.69)	(5,489,483.17)
เงินสดสุทธิใช้ไปในกิจกรรมจัดหาเงิน	(19,868,938.69)	(4,210,033.17)
เงินฝากธนาคารเพิ่มขึ้น(ลดลง)สุทธิ	(7,754,783.67)	6,947,401.40
เงินฝากธนาคาร ณ วันต้นปี	10,620,898.28	3,673,496.88
เงินฝากธนาคาร ณ วันปลายปี	2,866,114.61	10,620,898.28

หมายเหตุประกอบงบการเงินเป็นส่วนหนึ่งของงบการเงินนี้

กองทุนเปิดเอคควิตี้โปร หุ้นระยะยาว
ข้อมูลทางการเงินที่สำคัญ
สำหรับปีสิ้นสุดวันที่ 31 ธันวาคม 2561

	2561	2560	2559	2558	2557	2556
ข้อมูลผลการดำเนินงาน (ต่อหน่วย)						
มูลค่าหน่วยลงทุนเริ่มแรก		-	-	-	-	-
มูลค่าสินทรัพย์สุทธิต้นปี	20.4915	18.4734	18.7245	22.6386	16.3725	16.1846
รายได้(ขาดทุน)จากกิจกรรมลงทุน						
รายได้(ขาดทุน)จากการลงทุนสุทธิ *	0.2220	0.0911	0.1037	(0.1280)	0.1122	0.1948
รายการกำไร(ขาดทุน)สุทธิที่เกิดขึ้นจากเงิน	0.2983	0.9603	(1.2122)	(2.6359)	6.1324	(0.0736)
รายการกำไร(ขาดทุน)สุทธิที่ยังไม่เกิดขึ้นจา	(2.7132)	0.9667	0.8574	(1.1502)	0.0215	0.0667
รายได้(ขาดทุน)จากกิจกรรมลงทุนทั้งสิ้น	(2.1929)	2.0181	(0.2511)	(3.9141)	6.2661	0.1879
มูลค่าสินทรัพย์สุทธิปลายปี	18.2986	20.4915	18.4734	18.7245	22.6386	16.3725
อัตราส่วนของกำไร(ขาดทุน)สุทธิต่อมูลค่าสินทรัพย์						
ถัวเฉลี่ยระหว่างปี (%)	(11.13)	10.54	(1.27)	(20.42)	31.78	2.17
อัตราส่วนทางการเงินที่สำคัญและข้อมูลประกอบเพิ่มเติมที่สำคัญ						
มูลค่าสินทรัพย์สุทธิปลายปี (พันบาท)	22,053	45,124	44,801	45,739	31,096	14,870
อัตราส่วนของค่าใช้จ่ายรวมต่อมูลค่าสินทรัพย์สุทธิ						
ถัวเฉลี่ยระหว่างปี (%)	1.45	1.45	1.45	1.45	1.45	1.45
อัตราส่วนของรายได้จากการลงทุนรวมต่อมูลค่าสินทรัพย์สุทธิ						
ถัวเฉลี่ยระหว่างปี (%)	2.59	1.93	2.00	0.85	2.04	2.53
อัตราส่วนของจำนวนถัวเฉลี่ยถ่วงน้ำหนักของการซื้อขายเงินลงทุน						
ระหว่างปีต่อมูลค่าสินทรัพย์สุทธิถัวเฉลี่ยระ	842.28	1,773.50	1,540.26	878.82	991.05	1,300.56

ข้อมูลเพิ่มเติม

- * คำนวณจากจำนวนหน่วยที่จำหน่ายแล้วถัวเฉลี่ยระหว่างปี
- ** ข้อมูลต่อหน่วยที่รายงานอาจไม่เป็นไปในทิศทางเดียวกันกับการเปลี่ยนแปลงโดยรวมของรายการกำไรหรือขาดทุนจากการลงทุนที่เกิดขึ้นในระหว่างปีเนื่องจากช่วงเวลาของรายการซื้อขายหน่วยลงทุนนั้นขึ้นอยู่กับความผันผวนของราคาตลาดของเงินลงทุนในระหว่างปี
- *** ไม่นับรวมเงินฝากธนาคาร และเงินลงทุนในตั๋วสัญญาใช้เงิน และการซื้อขายเงินลงทุนต้องเป็นรายการซื้อหรือขายเงินลงทุนอย่างแท้จริงซึ่งไม่รวมถึงการซื้อโดยมีสัญญาขายคืนหรือการขายโดยมีสัญญาซื้อคืน

หมายเหตุประกอบงบการเงินเป็นส่วนหนึ่งของงบการเงินนี้

กองทุนเปิดเอคควิตี้โปร หุ้นระยะยาว
หมายเหตุประกอบงบการเงิน
สำหรับปีสิ้นสุดวันที่ 31 ธันวาคม 2561

1. ลักษณะของกองทุนเปิดเอคควิตี้โปร หุ้นระยะยาว

กองทุนเปิดเอคควิตี้โปร หุ้นระยะยาว (“กองทุน”) จัดทะเบียนเป็นกองทุนร่วมกับสำนักงานคณะกรรมการกำกับหลักทรัพย์และตลาดหลักทรัพย์ (“ก.ล.ต.”) เมื่อวันที่ 27 มิถุนายน 2550 มีจำนวนเงินลงทุนจดทะเบียน 1,000 ล้านบาท (แบ่งเป็น 100 ล้านหน่วยลงทุน มูลค่าหน่วยลงทุนละ 10 บาท) บริษัทหลักทรัพย์จัดการกองทุน อินโนเทค จำกัด (เดิมชื่อ บริษัทหลักทรัพย์จัดการกองทุน โซลาริส จำกัด) (“บริษัทจัดการ”) เป็นผู้จัดการกองทุน โดยมีธนาคารกรุงศรีอยุธยา จำกัด (มหาชน) เป็นนายทะเบียนหน่วยลงทุนและผู้ดูแลผลประโยชน์ของกองทุน

กองทุนเป็นกองทุนรวมประเภทรับซื้อคืนหน่วยลงทุน และไม่มีกำหนดอายุโครงการ โดยมีวัตถุประสงค์ที่จะลงทุนในหุ้นของบริษัทจดทะเบียนในตลาดหลักทรัพย์และ/หรือตลาดหลักทรัพย์ เอ็ม เอ ไอ โดยเฉลี่ยในรอบปีบัญชีไม่น้อยกว่าร้อยละ 65 ของมูลค่าทรัพย์สินสุทธิของกองทุน และเงินลงทุนส่วนที่เหลือจะลงทุนในตราสารการเงิน และ/หรือตราสารแห่งหนึ่งต่างๆ กองทุนมีนโยบายไม่จ่ายเงินปันผลให้แก่ผู้ถือหน่วยลงทุน

เมื่อวันที่ 25 กันยายน 2561 บริษัทหลักทรัพย์จัดการกองทุน โซลาริส จำกัด ได้เปลี่ยนชื่อเป็น “บริษัทหลักทรัพย์จัดการกองทุน อินโนเทค จำกัด”

2. เกณฑ์การจัดทำงบการเงิน

งบการเงินของกองทุนจัดทำขึ้นตามมาตรฐานการรายงานทางการเงินไทย (“มาตรฐานการรายงานทางการเงิน”) รวมถึงการตีความ และแนวปฏิบัติทางการบัญชีที่ประกาศใช้โดยสภาวิชาชีพบัญชี เพื่อให้เป็นไปตามหลักการบัญชีที่รับรองทั่วไปของประเทศไทย นอกจากนี้งบการเงินได้จัดทำขึ้นตามหลักเกณฑ์และรูปแบบที่กำหนดในมาตรฐานการบัญชีฉบับที่ 106 เรื่อง “การบัญชีสำหรับกิจการที่ดำเนินธุรกิจเฉพาะด้านการลงทุน”

งบการเงินของกองทุนได้จัดทำเป็นภาษาไทย และมีหน่วยเงินตราเป็นบาท ซึ่งการจัดทำงบการเงินดังกล่าวเป็นไปตามวัตถุประสงค์ของการจัดทำรายงานในประเทศ ดังนั้นเพื่อความสะดวกของผู้อ่านงบการเงินที่ไม่คุ้นเคยกับภาษาไทย กองทุนได้จัดทำงบการเงินฉบับภาษาอังกฤษขึ้น โดยแปลจากงบการเงินฉบับภาษาไทย

การประกาศใช้มาตรฐานการรายงานทางการเงินที่ออกและปรับปรุงใหม่

1. มาตรฐานการรายงานทางการเงินที่เริ่มมีผลบังคับใช้ในปัจจุบัน

ในระหว่างปี กองทุนได้นำมาตรฐานการรายงานทางการเงินฉบับปรับปรุง (ปรับปรุง 2560) ที่ออกโดยสภาวิชาชีพบัญชี ซึ่งมีผลบังคับใช้สำหรับรอบระยะเวลาบัญชีที่เริ่มในหรือหลังวันที่ 1 มกราคม 2561 มาถือปฏิบัติมาตรฐานการรายงานทางการเงินดังกล่าวได้รับการปรับปรุงหรือจัดให้มีขึ้นเพื่อให้มีเนื้อหาทำเทียมกับมาตรฐานการรายงานทางการเงินระหว่างประเทศ โดยส่วนใหญ่เป็นการปรับปรุงและอธิบายให้ชัดเจนเกี่ยวกับการเปิดเผยข้อมูลในหมายเหตุประกอบงบการเงิน การนำมาตรฐานการรายงานทางการเงินดังกล่าวมาถือปฏิบัตินี้ไม่มีผลกระทบต่อความเป็นสาระสำคัญต่องบการเงินของกองทุน

2. มาตรฐานการรายงานทางการเงินที่จะมีผลบังคับใช้ในอนาคต

ในระหว่างปี สภาวิชาชีพบัญชีได้ประกาศใช้มาตรฐานการรายงานทางการเงินฉบับปรับปรุง (ปรับปรุง 2561) และฉบับใหม่ ซึ่งมีผลบังคับใช้สำหรับงบการเงินที่มีรอบบัญชีเริ่มในหรือหลังวันที่ 1 มกราคม 2562 มาตรฐานการรายงานทางการเงินดังกล่าวได้รับการปรับปรุงหรือจัดให้มีขึ้นเพื่อให้มีเนื้อหาเท่าเทียมกับมาตรฐานการรายงานทางการเงินระหว่างประเทศ โดยส่วนใหญ่เป็นการอธิบายให้ชัดเจนเกี่ยวกับวิธีปฏิบัติทางการบัญชีและการให้แนวปฏิบัติทางบัญชีกับผู้ใช้งมาตรฐาน

ซึ่งมาตรฐานการรายงานทางการเงินฉบับใหม่มีดังนี้

<u>มาตรฐานการรายงานทางการเงิน</u>	<u>เรื่อง</u>
มาตรฐานการรายงานทางการเงิน ฉบับที่ 1	การนำมาตรฐานการรายงานทางการเงินมาใช้เป็นครั้งแรก
มาตรฐานการรายงานทางการเงิน ฉบับที่ 15	รายได้จากสัญญาที่ทำกับลูกค้า

ฝ่ายบริหารของกองทุนได้ประเมินแล้วเห็นว่า มาตรฐานการรายงานทางการเงินฉบับดังกล่าวไม่มีผลกระทบอย่างเป็นสาระสำคัญต่องบการเงินสำหรับปีที่เริ่มใช้

มาตรฐานการรายงานทางการเงิน กลุ่มเครื่องมือทางการเงิน ประกอบด้วยมาตรฐานการบัญชี มาตรฐานการรายงานทางการเงินและการตีความมาตรฐานการรายงานทางการเงิน จำนวน 5 ฉบับ ซึ่งมีผลบังคับใช้สำหรับงบการเงินที่มีรอบบัญชีเริ่มในหรือหลังวันที่ 1 มกราคม 2563 โดยหลักการสำคัญของมาตรฐานดังกล่าวสรุปได้ดังนี้

มาตรฐานการบัญชี/มาตรฐานการรายงานทางการเงิน/

<u>การตีความมาตรฐานการรายงานทางการเงิน</u>	<u>เรื่อง</u>
มาตรฐานการบัญชี ฉบับที่ 32	การแสดงรายการเครื่องมือทางการเงิน
มาตรฐานการรายงานทางการเงิน ฉบับที่ 7	การเปิดเผยข้อมูลเครื่องมือทางการเงิน
มาตรฐานการรายงานทางการเงิน ฉบับที่ 9	เครื่องมือทางการเงิน
การตีความมาตรฐานการรายงานทางการเงิน ฉบับที่ 16	การป้องกันความเสี่ยงของเงินลงทุนสุทธิในหน่วยงานต่างประเทศ
การตีความมาตรฐานการรายงานทางการเงิน ฉบับที่ 19	การชำระหนี้สินทางการเงินด้วยตราสารทุน

มาตรฐานการรายงานทางการเงินกลุ่มดังกล่าวข้างต้น กำหนดหลักการเกี่ยวกับการจัดประเภทและการวัดมูลค่าเครื่องมือทางการเงินด้วยมูลค่ายุติธรรมหรือราคาทุนตัดจำหน่ายโดยพิจารณาจากประเภทของเครื่องมือทางการเงิน ลักษณะของกระแสเงินสดตามสัญญาและโมเดลธุรกิจของกิจการ (Business Model) หลักการเกี่ยวกับวิธีการคำนวณการด้อยค่าของเครื่องมือทางการเงิน โดยใช้แนวคิดของผลขาดทุนด้านเครดิตที่คาดว่าจะเกิดขึ้น และหลักการเกี่ยวกับการบัญชีป้องกันความเสี่ยง รวมถึงการแสดงรายการและการเปิดเผยข้อมูลเครื่องมือทางการเงิน และเมื่อมาตรฐานการรายงานทางการเงินกลุ่มนี้มีผลบังคับใช้ จะทำให้มาตรฐานการบัญชี การตีความมาตรฐานการบัญชี และแนวปฏิบัติทางการบัญชีบางฉบับที่มีผลบังคับใช้อยู่ในปัจจุบันถูกยกเลิก ฝ่ายบริหารของกองทุนอยู่ระหว่างการประเมินผลกระทบต่องบการเงินในปีที่เริ่มใช้มาตรฐานการรายงานทางการเงินฉบับดังกล่าว

3. สรุปนโยบายการบัญชีที่สำคัญ

การวัดค่าเงินลงทุน

เงินลงทุนจะรับรู้เป็นสินทรัพย์ด้วยจำนวนต้นทุนของเงินลงทุน ณ วันที่กองทุนมีสิทธิในเงินลงทุน ต้นทุนของเงินลงทุนประกอบด้วยรายจ่ายซื้อเงินลงทุนและค่าใช้จ่ายโดยตรงทั้งสิ้นที่กองทุนจ่ายเพื่อให้ได้มาซึ่งเงินลงทุนนั้น

- หลักทรัพย์ที่เป็นตราสารทุนที่มีตลาดซื้อขายคล่องรองรับ แสดงด้วยมูลค่ายุติธรรมโดยใช้ราคาซื้อขายครั้งล่าสุดของวันที่วัดค่าเงินลงทุน
- หลักทรัพย์ที่เป็นตราสารหนี้ แสดงด้วยมูลค่ายุติธรรมโดยใช้ราคาหรืออัตราผลตอบแทนจากการซื้อขายที่ประกาศโดยสมาคมตลาดตราสารหนี้ไทย ณ วันที่วัดค่าเงินลงทุน
- กองทุนใช้วิธีราคาทุนตัดจำหน่ายในการกำหนดมูลค่ายุติธรรมของตราสารหนี้ ซึ่งมีอายุครบกำหนดภายใน 90 วัน นับตั้งแต่วันที่ลงทุนและไม่มีเงื่อนไขการต่ออายุเมื่อมูลค่ายุติธรรมของตราสารหนี้ไม่แตกต่างจากราคาทุนตัดจำหน่ายอย่างเป็นทางการสำคัญ

กำไรหรือขาดทุนสุทธิที่ยังไม่เกิดขึ้นจากการปรับมูลค่าของเงินลงทุนให้เป็นมูลค่ายุติธรรมจะรับรู้ในงบกำไรขาดทุน ณ วันที่วัดค่าเงินลงทุน

ราคาทุนของเงินลงทุนที่จำหน่ายใช้วิธีถัวเฉลี่ยถ่วงน้ำหนัก

การรับรู้รายได้และค่าใช้จ่าย

เงินปันผลรับรู้เป็นรายได้นับแต่วันที่ประกาศจ่ายและมีสิทธิที่จะได้รับ

รายได้ดอกเบี้ยถือเป็นรายได้ตามเกณฑ์คงค้าง โดยคำนึงถึงอัตราผลตอบแทนที่แท้จริง

ค่าใช้จ่ายรับรู้ตามเกณฑ์คงค้าง

บัญชีส่วนเกินและส่วนลดมูลค่าตราสารหนี้ตัดจำหน่ายตามวิธีอัตราดอกเบี้ยที่แท้จริง ซึ่งยอดที่ตัดจำหน่ายนี้แสดงเป็นรายการปรับปรุงกับดอกเบี้ยรับ

กำไรหรือขาดทุนจากการจำหน่ายเงินลงทุนรับรู้เป็นรายได้หรือค่าใช้จ่าย ณ วันที่จำหน่ายเงินลงทุน

การใช้ดุลยพินิจและการประมาณการทางบัญชี

ในการจัดทำงบการเงินให้เป็นไปตามหลักการบัญชีที่รับรองทั่วไป ฝ่ายบริหารต้องใช้ดุลยพินิจและการประมาณการหลายประการ ซึ่งมีผลกระทบต่อจำนวนเงินที่เกี่ยวข้องกับสินทรัพย์ หนี้สิน รายได้ ค่าใช้จ่าย และการเปิดเผยข้อมูลเกี่ยวกับสินทรัพย์และหนี้สินที่อาจเกิดขึ้น ซึ่งผลที่เกิดขึ้นจริงอาจแตกต่างไปจากจำนวนที่ประมาณการไว้

การใช้ดุลยพินิจและการประมาณการในการจัดทำงบการเงินจะได้รับการทบทวนอย่างต่อเนื่อง การปรับประมาณการทางบัญชีจะบันทึกโดยวิธีเปลี่ยนทันทีเป็นต้นไป

4. กำไรสะสมต้นปี

	บาท	
	2561	2560
รายได้จากการลงทุนสุทธิสะสม (เริ่มสะสม 27 มิ.ย.50)	4,677,579.26	4,469,424.30
รายการกำไรสุทธิที่เกิดขึ้นจากเงินลงทุนสะสม (เริ่มสะสม 27 มิ.ย.50)	25,429,494.02	23,274,089.20
รายการกำไร(ขาดทุน)สุทธิที่ยังไม่เกิดขึ้นจากเงินลงทุนสะสม (เริ่มสะสม 27 มิ.ย.50)	1,807,369.25	(362,490.07)
กำไรสะสมต้นปี	31,914,442.53	27,381,023.43

5. ค่าธรรมเนียมการจัดการ ค่าธรรมเนียมผู้ดูแลผลประโยชน์ และค่าธรรมเนียมนายทะเบียน

ค่าใช้จ่าย	อัตราร้อยละ
ค่าธรรมเนียมการจัดการ	ไม่เกิน 1.25 ต่อปีของมูลค่าทรัพย์สินสุทธิของกองทุน
ค่าธรรมเนียมผู้ดูแลผลประโยชน์	ไม่เกิน 0.04 ต่อปีของมูลค่าทรัพย์สินสุทธิของกองทุน
ค่าธรรมเนียมนายทะเบียน	ไม่เกิน 0.07 ต่อปีของมูลค่าทรัพย์สินสุทธิของกองทุน

6. เงินฝากธนาคาร

ธนาคาร	บาท		อัตราดอกเบี้ย (%)	
	2561	2560	2561	2560
ธนาคารกรุงศรีอยุธยา จำกัด (มหาชน)	2,866,114.61	10,620,898.28	0.10	0.10

7. รายการธุรกิจกับกิจการที่เกี่ยวข้องกัน

ในระหว่างปี กองทุนมีรายการธุรกิจระหว่างกันที่สำคัญกับบริษัทจัดการ และกิจการอื่นซึ่งมีผู้ถือหุ้นและ/หรือกรรมการ เดียวกันกับบริษัทจัดการ และกองทุน รายการที่สำคัญดังกล่าวสำหรับปีสิ้นสุดวันที่ 31 ธันวาคม 2561 และ 2560 มีดังต่อไปนี้

	บาท		นโยบายการกำหนดราคา
	2561	2560	
บริษัทหลักทรัพย์จัดการกองทุน อินโนเทค จำกัด			
ค่าธรรมเนียมการจัดการ	384,871.23	575,242.79	ตามเกณฑ์ที่ระบุในหนังสือชี้ชวน
บริษัทหลักทรัพย์ เคที ซีมิโก้ จำกัด			
ค่านายหน้า	29,314.67	144,960.63	ราคาตลาด
กองทุนอื่นที่บริหารโดย บริษัทหลักทรัพย์จัดการกองทุน อินโนเทค จำกัด			
ซื้อเงินลงทุน	199,966.14	-	ราคาตลาด

ณ วันที่ 31 ธันวาคม 2561 และ 2560 กองทุนมียอดคงเหลือที่มีสาระสำคัญกับกิจการที่เกี่ยวข้องกัน ดังนี้

	บาท	
	2561	2560
บริษัทหลักทรัพย์จัดการกองทุน อินโนเทค จำกัด		
ค่าธรรมเนียมการจัดการค้างจ่าย		25,625.42
		50,649.75

8. ข้อมูลเกี่ยวกับการซื้อขายเงินลงทุน

กองทุนได้ซื้อขายเงินลงทุนสำหรับปีสิ้นสุดวันที่ 31 ธันวาคม 2561 โดยไม่รวมเงินลงทุนในตัวสัญญาใช้เงินเป็นจำนวนเงิน 169.40 ล้านบาท (ปี 2560: จำนวนเงิน 714.19 ล้านบาท) โดยคิดเป็นอัตราร้อยละ 588.83 (ปี 2560: ร้อยละ 1,660.80) ต่อมูลค่าสินทรัพย์สุทธิถัวเฉลี่ยระหว่างปี

9. การเปิดเผยข้อมูลสำหรับเครื่องมือทางการเงิน

กองทุนไม่มีนโยบายที่จะประกอบธุรกรรมตราสารทางการเงินนอกงบดุลที่เป็นตราสารอนุพันธ์เพื่อการเก็งกำไรหรือการค้ามูลค่ายุติธรรม

เนื่องจากสินทรัพย์และหนี้สินทางการเงินของกองทุน ณ วันที่ในงบการเงินส่วนใหญ่จัดอยู่ในประเภทระยะสั้น อีกทั้งสินทรัพย์ส่วนใหญ่เป็นหลักทรัพย์ในความต้องการของตลาดที่แสดงมูลค่ายุติธรรม โดยถือราคาซื้อขายกันในตลาด ดังนั้นกองทุนเชื่อว่ามูลค่าตามบัญชีของสินทรัพย์และหนี้สินทางการเงินดังกล่าวจึงแสดงมูลค่าไม่แตกต่างจากมูลค่ายุติธรรมอย่างมีสาระสำคัญ

ความเสี่ยงด้านอัตราดอกเบี้ย

ความเสี่ยงจากอัตราดอกเบี้ยคือโอกาสที่ราคาตราสารหนี้ อาจจะเพิ่มขึ้นหรือลดลง เมื่ออัตราดอกเบี้ยในท้องตลาดมีการเปลี่ยนแปลงโดยทั่วไป หากอัตราดอกเบี้ยในท้องตลาดเพิ่มสูงขึ้น ราคาตราสารหนี้จะลดลง และหากอัตราดอกเบี้ยในท้องตลาดลดลง ราคาตราสารหนี้จะมีราคาเพิ่มสูงขึ้น ยิ่งตราสารหนี้มีอายุยาวเท่าไร ราคาของตราสารหนี้นั้นก็จะมีแนวโน้มอ่อนไหวต่อการปรับตัวของอัตราดอกเบี้ยมากขึ้นเท่านั้น

ความเสี่ยงด้านการให้สินเชื่อ

กองทุนมีความเสี่ยงที่อาจเกิดจากการที่คู่สัญญาไม่สามารถปฏิบัติตามภาระผูกพันที่ระบุไว้ในเครื่องมือทางการเงิน เนื่องจากกองทุนมีลูกหนี้ อย่างไรก็ตาม สินทรัพย์ทางการเงินดังกล่าวจะครบกำหนดในระยะเวลาอันสั้น กองทุนจึงไม่คาดว่าจะได้รับความเสียหายจากการเก็บหนี้

ความเสี่ยงด้านอัตราแลกเปลี่ยน

กองทุนไม่มีสินทรัพย์หรือหนี้สินทางการเงินที่เป็นเงินตราต่างประเทศ ดังนั้นจึงไม่มีความเสี่ยงจากอัตราแลกเปลี่ยน

ความเสี่ยงด้านตลาด

กองทุนมีความเสี่ยงด้านตลาดเนื่องจากมีเงินลงทุนในตราสารทุน ซึ่งผลตอบแทนของเงินลงทุนดังกล่าวขึ้นอยู่กับความผันผวนของภาวะเศรษฐกิจ การเมือง สถานการณ์ตลาดเงินและตลาดทุน ซึ่งสภาวการณ์ดังกล่าวอาจมีผลกระทบทางด้านบวกหรือด้านลบต่อผลการดำเนินงานของบริษัทที่ออกตราสาร ทั้งนี้ขึ้นอยู่กับประเภทของธุรกิจของผู้ออกตราสารว่ามีความสัมพันธ์กับความผันผวนของตลาดมากน้อยเพียงใดอันอาจทำให้ราคาของตราสารเพิ่มขึ้นหรือลดลงได้

การบริหารความเสี่ยง

กองทุนบริหารความเสี่ยงที่อาจเกิดขึ้นจากการลงทุน โดยกำหนดนโยบายการบริหารความเสี่ยง เช่น การกระจายประเภทเงินลงทุน และการวิเคราะห์ฐานะของกิจการที่จะลงทุน

10. การอนุมัติงบการเงิน

งบการเงินนี้ได้รับการอนุมัติให้ออกโดยผู้มีอำนาจของกองทุนเมื่อวันที่ 11 กุมภาพันธ์ 2562

การรับผลประโยชน์ตอบแทนเนื่องจากการที่กองทุนใช้บริการบุคคลอื่น

บริษัทที่ให้ผลประโยชน์	ผลประโยชน์ที่ได้รับ		เหตุผลในการรับผลประโยชน์
	ด้านข้อมูลที่เกี่ยวข้องกับการลงทุน*	ด้านอื่นๆ**	
ธนาคาร ไทยพาณิชย์ จำกัด (มหาชน)	✓	-	เพื่อประโยชน์ในการลงทุนของกองทุน
ธนาคาร กสิกรไทย จำกัด (มหาชน)	✓	-	เพื่อประโยชน์ในการลงทุนของกองทุน
ธนาคาร ซีไอเอ็มบี ไทย จำกัด (มหาชน)	✓	-	เพื่อประโยชน์ในการลงทุนของกองทุน
ธนาคาร ยูโอบี จำกัด (มหาชน)	✓	-	เพื่อประโยชน์ในการลงทุนของกองทุน
ธนาคาร ทีสโก้ จำกัด (มหาชน)	✓	-	เพื่อประโยชน์ในการลงทุนของกองทุน
ธนาคาร ออมสิน	✓	-	เพื่อประโยชน์ในการลงทุนของกองทุน
ธนาคาร เกียรตินาคิน จำกัด (มหาชน)	✓	-	เพื่อประโยชน์ในการลงทุนของกองทุน
ธนาคารกรุงศรีอยุธยา จำกัด (มหาชน)	✓	-	เพื่อประโยชน์ในการลงทุนของกองทุน
บริษัทหลักทรัพย์ เคจีไอ (ประเทศไทย) จำกัด (มหาชน)	✓	-	เพื่อประโยชน์ในการลงทุนของกองทุน
บริษัทหลักทรัพย์ เคที ซีมิโก้ จำกัด	✓	-	เพื่อประโยชน์ในการลงทุนของกองทุน
บริษัทหลักทรัพย์ เอเซีย พลัส จำกัด	✓	-	เพื่อประโยชน์ในการลงทุนของกองทุน
บริษัทหลักทรัพย์ เออีซี จำกัด(มหาชน)	✓	-	เพื่อประโยชน์ในการลงทุนของกองทุน
บริษัทหลักทรัพย์ โนมูระ พัฒนสิน จำกัด (มหาชน)	✓	-	เพื่อประโยชน์ในการลงทุนของกองทุน
บริษัทหลักทรัพย์ เคทีบี (ประเทศไทย) จำกัด	✓	-	เพื่อประโยชน์ในการลงทุนของกองทุน

*ผลประโยชน์ที่ได้รับด้านข้อมูลที่เกี่ยวข้องกับการลงทุน ได้แก่

1. บทวิเคราะห์ (รายบริษัท และภาวะตลาดฯ เป็นรายวัน, รายสัปดาห์, รายเดือน, หรือรายไตรมาส)
2. ข้อมูลพื้นฐานของตลาดการเงิน และหลักทรัพย์ (ข้อมูลตลาดการเงิน, งบการเงินของบริษัทจดทะเบียน เป็นต้น)
3. รายงานสรุปข่าวรายวัน
4. สัมมนาหัวข้อทางเศรษฐกิจหรือกลุ่มธุรกิจ
5. การนำเสนอกลยุทธ์การลงทุนรายเดือน หรือรายไตรมาส
6. การจัดเยี่ยมชมบริษัทจดทะเบียนในตลาดหลักทรัพย์
7. บริการ และข้อมูลข่าวสารอื่นๆที่เป็นประโยชน์ต่อการบริหารจัดการกองทุน

**ผลประโยชน์ที่ได้รับด้านอื่นๆ คือ การได้สิทธิจองซื้อหลักทรัพย์ที่เสนอขายให้แก่ประชาชนทั่วไปเป็นครั้งแรก (IPO) และสิทธิในการจองซื้อหลักทรัพย์ที่เสนอขายแก่บุคคลในวงจำกัด (PP)

รายชื่อผู้จัดการกองทุน
กองทุนเปิดเอกวิ諦โปร หุ้นระยะยาว

1. นายสุรเชษฐ์ ศรีวัฒนกุลวงศ์
2. นางสาวภัทรวรรณ ตรีตานิกากุล

รายงานการใช้สิทธิออกเสียง (Voting) กรณีกองทุนเป็นผู้ถือหุ้น

ผู้ลงทุนสามารถตรวจสอบแนวทางในการใช้สิทธิออกเสียงและการดำเนินการใช้สิทธิออกเสียงได้ โดยวิธีที่บริษัทจัดการได้เปิดเผยไว้ที่สำนักงานของบริษัทจัดการ และตัวแทนจากเว็บไซต์ของบริษัทจัดการ www.innotechasset.com

รายชื่อบุคคลที่เกี่ยวข้องที่มีการทำธุรกรรมกับกองทุนรวม
สิ้นสุด ณ วันที่ 31 ธันวาคม 2561

ลำดับ	รายชื่อ
1.	บริษัทหลักทรัพย์ เคที ซีมิโก้ จำกัด

ผู้ลงทุนสามารถตรวจสอบการทำธุรกรรมกับบุคคลที่เกี่ยวข้องกับกองทุนรวมได้ที่ บริษัทหลักทรัพย์จัดการกองทุน อินโนเทค จำกัด หรือที่ Website ของบริษัทหลักทรัพย์จัดการกองทุน อินโนเทค จำกัด www.innotechasset.com และที่ Website ของสำนักงานคณะกรรมการ ก.ล.ด.

รายงานความเห็นผู้ดูแลผลประโยชน์

เสนอ ผู้ถือหุ้นหน่วยลงทุน
กองทุนเปิดเอคควิตี้โปร หุ้นระยะยาว

ตามที่ ธนาคารกรุงศรีอยุธยา จำกัด (มหาชน) (“ธนาคารฯ”) ในฐานะผู้ดูแลผลประโยชน์ กองทุนเปิดเอคควิตี้โปร หุ้นระยะยาว (“กองทุน”) ซึ่งมี บริษัทหลักทรัพย์จัดการกองทุน อินโนเทค จำกัด เป็นผู้จัดตั้งและจัดการกองทุน ได้ปฏิบัติหน้าที่ดูแลผลประโยชน์ของกองทุนดังกล่าว สำหรับรอบปีบัญชีกองทุนตั้งแต่วันที่ 1 มกราคม 2561 ถึงวันที่ 31 ธันวาคม 2561 นั้น

ธนาคารฯ เห็นว่า บริษัทหลักทรัพย์จัดการกองทุน อินโนเทค จำกัด ได้ปฏิบัติหน้าที่ในการจัดการโดยถูกต้องตามที่ควรตามวัตถุประสงค์ที่ได้กำหนดไว้ในโครงการจัดการที่ได้รับอนุมัติจากสำนักงานคณะกรรมการกำกับหลักทรัพย์และตลาดหลักทรัพย์ และภายใต้พระราชบัญญัติหลักทรัพย์และตลาดหลักทรัพย์ พ.ศ. 2535

ผู้ดูแลผลประโยชน์

ธนาคารกรุงศรีอยุธยา จำกัด (มหาชน)



(นายจตุภูมิ ปรีชญางศ์ปรีชา)

ผู้อำนวยการ ผู้บริหารกลุ่ม

ฝ่ายควบคุมบริการธุรกิจหลักทรัพย์

ฝ่ายควบคุมบริการธุรกิจหลักทรัพย์

วันที่ 11 มกราคม 2562

ข้อมูลสิ้นสุด ณ วันที่ 31 ธันวาคม 2561



VALUES BEYOND MONEY

ชั้น 19 อาคารลิเบอร์ตี้สแควร์ เลขที่ 287 ถนนสีลม บางรัก กรุงเทพฯ 10500

โทรศัพท์ 02 624-6333

19th Floor, Liberty Square, 287 Silom Rd., Bangkok 10500 Thailand

www.innotechasset.com