

กองทุนเปิดโซลาริสตราสารทุนเพื่อการเลี้ยงชีพ

SOLARIS EQUITY RMF

S-EQRMF

รายงานรอบ 6 เดือน

(1 กรกฎาคม 2561 – 31 ธันวาคม 2561)

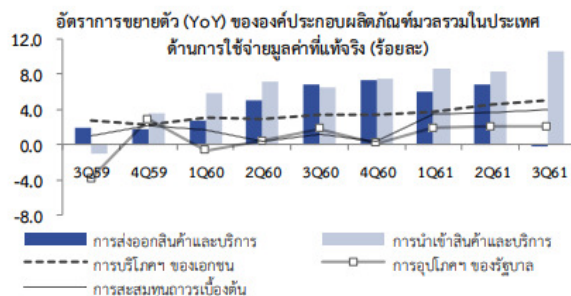
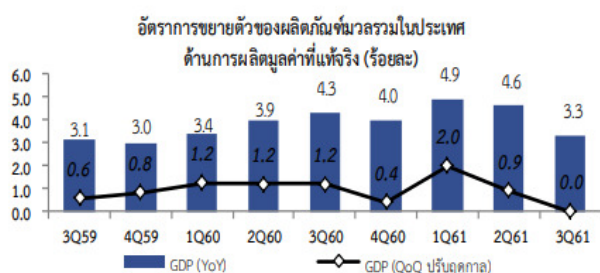
บริษัทหลักทรัพย์จัดการกองทุน อินโนเทค จำกัด

ความเห็นของบริษัทจัดการ

เรียน ท่านผู้ถือหุ้นหน่วยลงทุนกองทุนเปิดโซลาริสตราสารทุนเพื่อการเลี้ยงชีพ (S-EQRMF)

บริษัทหลักทรัพย์จัดการกองทุน อินโนเทค จำกัด ในฐานะ บริษัทจัดการกองทุนเปิดโซลาริสตราสารทุนเพื่อการเลี้ยงชีพ (S-EQRMF) ซึ่งเป็นกองทุนที่มีนโยบายการลงทุนในหุ้นของบริษัทจดทะเบียนในตลาดหลักทรัพย์แห่งประเทศไทย (SET) และ/หรือตลาดหลักทรัพย์ เอ็ม เอ ไอ (MAI) อนึ่งกองทุนอาจลงทุนในตราสารที่มีลักษณะของสัญญาซื้อขายล่วงหน้าแฝง (Structured Note) เพื่อป้องกันความผันผวนของราคาตลาด หรือมีไว้ซึ่งสัญญาซื้อขายล่วงหน้าเพื่อการลดหรือป้องกันความเสี่ยงความผันผวนของตลาดหรือเพื่อประสิทธิภาพการบริหารการลงทุน ขอเรียนให้ท่านผู้ถือหุ้นลงทุนทราบถึงสถานะเศรษฐกิจ และภาวะตลาดหุ้นไทย สำหรับรอบระยะเวลา 6 เดือน นับตั้งแต่วันที่ 1 กรกฎาคม 2561 ถึงวันที่ 31 ธันวาคม 2561 ดังนี้

ภาวะเศรษฐกิจไทย



	YoY%	2560 ทั้งปี	2561 Q2	Q3
GDP		3.9	4.6	3.3
การลงทุนรวม ¹		0.9	3.7	3.9
- ภาคเอกชน		1.7	3.2	3.9
- ภาครัฐ		-1.2	4.9	4.2
การบริโภคภาคเอกชน		3.2	4.5	5.0
การอุปโภคภาครัฐบาล		0.5	2.0	2.1
มูลค่าการส่งออกสินค้า ²		9.8	12.3	2.6
มูลค่าการนำเข้าสินค้า ²		13.2	16.8	17.0
ดุลบัญชีเดินสะพัดต่อ		11.0	5.3	3.4
GDP (%)				
เงินเฟ้อ		0.7	1.3	1.5

หมายเหตุ: ^{1/} การลงทุนรวม หมายถึง การสะสมทุนถาวรเบื้องต้น

^{2/} ฐานข้อมูลดุลการชำระเงินของธนาคารแห่งประเทศไทย

ที่มา: สำนักงานคณะกรรมการพัฒนาการเศรษฐกิจและสังคมแห่งชาติ (NESDB)

สถานะเศรษฐกิจปี 2561

จากการประเมินของธนาคารแห่งประเทศไทย เศรษฐกิจไทยปี 2561 จะขยายตัวที่ 4.3% ทั้งนี้จากรายงานเศรษฐกิจไทยในไตรมาสที่ 3/2561 ของสำนักงานคณะกรรมการพัฒนาการเศรษฐกิจและสังคมแห่งชาติ (สศช.) เศรษฐกิจไทยขยายตัวได้ร้อยละ 3.3 เทียบกับการขยายตัวร้อยละ 4.6 ในไตรมาสที่ 2/2561 โดยองค์ประกอบของเศรษฐกิจที่ขยายตัวเร่งขึ้นจากไตรมาส 2/2561 ได้แก่ การบริโภคภาคเอกชน การใช้จ่ายภาครัฐ และการลงทุนภาคเอกชน ในขณะที่องค์ประกอบที่ขยายตัวในอัตราที่ชะลอลงได้แก่ การส่งออกสินค้า รายรับจากนักท่องเที่ยวต่างประเทศ และการลงทุนภาครัฐ

โดยในช่วงครึ่งปีแรกการส่งออกเป็นปัจจัยหลักหนุนการขยายตัว ในขณะที่การบริโภคและการลงทุนภาคเอกชนฟื้นตัวอย่างค่อยเป็นค่อยไป การส่งออกขยายตัวดีในครอบคลุมหลากหลายสินค้า โดยสอดคล้องกับการที่เศรษฐกิจโลกขยายตัวต่อเนื่อง แต่ในช่วงครึ่งปีหลังของปีการส่งออกไทยได้รับผลกระทบจากสงครามการค้าระหว่างสหรัฐฯและจีน นอกจากนี้การท่องเที่ยวไทยได้รับผลกระทบจากเหตุการณ์เรือล่มในภูเก็ต การบริโภคภาคเอกชนฟื้นตัวจากการขึ้นค่าแรงขั้นต่ำ ขณะที่รายได้เกษตรกรปรับตัวดีขึ้นจากราคาผลผลิตเกษตรที่ฟื้นตัว นอกจากนี้รัฐบาลยังมีนโยบายที่ช่วยกระตุ้นการใช้จ่ายของภาคเอกชนเช่น การออกบัตรสวัสดิการแห่งรัฐ และนโยบายคืนภาษีมูลค่าเพิ่ม เป็นต้น การลงทุนภาคเอกชนปรับตัวดีขึ้นอย่างค่อยเป็นค่อยไป ตามความต้องการในประเทศและความเชื่อมั่นของนักลงทุนไทยต่อนโยบายและโครงการของภาครัฐ เช่น การลงทุนในโครงสร้างพื้นฐานใน EEC เป็นต้น ในปี2561 คณะกรรมการนโยบายการเงิน ของธนาคารแห่งประเทศไทยมีมติขึ้นอัตราดอกเบี้ยนโยบาย 0.25% เป็น 1.75% ในการประชุมรอบเดือนธันวาคมและเป็นการขึ้นดอกเบี้ยครั้งแรกนับตั้งแต่ปี 2554 โดยมีจุดประสงค์เพื่อลดความเสี่ยงเสถียรภาพทางการเงิน อย่างไรก็ตาม ธนาคารพาณิชย์ยังไม่ได้ปรับขึ้นอัตราดอกเบี้ยเงินกู้ ด้านเงินเพื่อปรับตัวเพิ่มขึ้นปานกลาง สะท้อนความต้องการในประเทศและราคาน้ำมันโลกที่ปรับตัวสูงขึ้น ค่าเงินบาทแข็งค่าขึ้น เมื่อเทียบกับเงินดอลลาร์สหรัฐฯ อย่างไรก็ตามค่าเงินบาทยังมีเสถียรภาพกว่าประเทศเพื่อนบ้านเนื่องจากการเกินดุลบัญชีเดินสะพัด และทุนสำรองระหว่างประเทศยังคงอยู่ในระดับสูง

ภาวะตลาดหุ้นไทย

กราฟแสดงการเปลี่ยนแปลงของดัชนีราคาตลาดหลักทรัพย์แห่งประเทศไทยในปี 2561



ที่มา: efin

ในปี 2561 ที่ผ่านมตลาดหุ้นไทยมีความผันผวนสูง โดยในช่วงต้นปีได้ปรับตัวทำจุดสูงสุดใหม่นับตั้งแต่มีการก่อตั้งตลาดหลักทรัพย์แห่งประเทศไทย (SET) ขึ้นมา ซึ่งอยู่ในระดับสูงสุดที่ 1,852.51 จุด จากกระแสเงินทุนจากต่างประเทศไหลเข้าประเทศไทย IMF มีการปรับประมาณการ GDP ของโลกขึ้นเป็น 3.9% YoY รวมถึง GDP ไทยที่ออกมาดีตามคาดและราคาน้ำมันดิบโลกที่ปรับตัวสูงขึ้น ก่อนที่จะปรับตัวลดลงอย่างต่อเนื่อง สลับการปรับตัวรื้อฟื้นบ้างจากข่าวดีในระยะสั้น และการเก็งกำไรของนักลงทุน เนื่องจากได้มีปัจจัยลบมากมายที่สร้างความกังวลให้กับตลาดฯ โดยส่วนใหญ่จะเป็นภายนอกประเทศ อาทิเช่น ความกังวลต่ออัตราผลตอบแทน 10 ปีของสหรัฐฯ ที่ทำจุดสูงสุดใหม่ ส่งผลให้เงินมีไหลออกจากกลุ่มประเทศตลาดเกิดใหม่ (Emerging Market) การขึ้นดอกเบี้ยของธนาคารกลางสหรัฐฯที่มากกว่าคาด ซึ่งขึ้นถึง 4 ครั้งในปีเดียว และมีแนวโน้มจะขึ้นต่อไปหน้าอีก 2-3 ครั้ง นอกจากนี้ยังมีความไม่แน่นอนจากต่างประเทศในเรื่องสงครามการค้าของสหรัฐฯและจีนที่เป็นประเด็นมาตลอดทั้งปี รวมถึงราคาน้ำมันดิบโลกที่ปรับตัวขึ้นทำจุดสูงใหม่แถว 76\$/bbl ก่อนปรับตัวลงมาเหลือเพียง 42\$/bbl จากการเพิ่มกำลังการผลิตที่มากขึ้น และความกังวลของเศรษฐกิจโลกที่จะชะลอตัวลงใน

หนึ่งถึงสองปีข้างหน้า โดยในวันทำการสุดท้ายของปี 2561 ตลาดหุ้นไทยได้ปิดที่ 1,563.88 จุด ส่งผลให้ผลตอบแทนของดัชนีต่างๆ ให้ผลขาดทุนดังต่อไปนี้

ดัชนี	ผลตอบแทนในปี 2561
SET Index	-10.82%
SET TRI	-8.08%
SET50 TRI	-5.23%
SET HD TRI	-3.42%
MAI TRI	-32.80%

ที่มา: SET

โดยจะเห็นได้ว่าหุ้นบริษัทขนาดใหญ่ให้อัตราผลตอบแทนที่ต่ำกว่า (ผลตอบแทนติดลบน้อยกว่า) หุ้นบริษัทขนาดเล็ก จากปัจจัยผลประกอบการที่ไม่เป็นไปตามคาด และมีระดับราคาที่สูงขึ้น รวมถึงสถานะตลาดหุ้นที่มีความผันผวนเป็นอย่างมาก เมื่อแบ่งผลตอบแทนรายอุตสาหกรรมในปี 2561 จะมีผลตอบแทนดังต่อไปนี้

กลุ่มอุตสาหกรรม	ผลตอบแทนในปี 2561
กองทุนด้านอสังหาริมทรัพย์	+13.52%
ทรัพยากร	-2.77%
ธุรกิจการเงิน	-6.49%
บริการ	-7.03%
อสังหาริมทรัพย์และก่อสร้าง	-10.00%
สินค้าอุตสาหกรรม	-10.64%
เทคโนโลยี	-11.37%
เกษตรกรรมอาหาร	-20.49%
สินค้าอุปโภคบริโภค	-22.38%

ที่มา: SET

สำหรับการลงทุนในระยะเวลาประมาณ 6 เดือน ของกองทุนเปิดโซลาริสตราสารทุนเพื่อการเลี้ยงชีพ (S-EQRMF) ตั้งแต่วันที่ 1 กรกฎาคม 2561 ถึงวันที่ 31 ธันวาคม 2561 นั้น ผู้จัดการกองทุนได้บริหารจัดการลงทุนอย่างระมัดระวัง โดยกองทุนมีผลการดำเนินงานในช่วงเวลาดังกล่าวเพิ่มขึ้น 2.01% โดยมีมูลค่าสินทรัพย์สุทธิ ณ วันที่ 31 ธันวาคม 2561 เท่ากับ 5,983,408.32 บาท คิดเป็นมูลค่าทรัพย์สินสุทธิต่อหน่วยลงทุนเท่ากับ 17.96 บาท

ท่ามกลางปัจจัยความผันผวนที่กล่าวมาข้างต้น บริษัทจะบริหารกองทุนด้วยความระมัดระวัง รอบคอบและยึดถือมาตรฐานในการประกอบวิชาชีพอย่างเคร่งครัด บริษัทขอขอบคุณผู้ถือหน่วยลงทุนทุกท่าน ที่ให้ความไว้วางใจลงทุนกับกองทุนเปิดภายใต้การจัดการของบริษัท และให้การสนับสนุนด้วยดีมาโดยตลอด

แนวโน้มเศรษฐกิจปี 2562

หลังจากเศรษฐกิจโลกขยายตัวเกินกว่าระดับแนวโน้มในช่วงที่ผ่านมา อัตราการขยายตัวของเศรษฐกิจประเทศพัฒนานำโดยสหรัฐฯ อิงจากรายงาน World Economic Outlook ของ IMF คาดขยายตัวที่ 2.1% ในปี 2562 ชะลอตัวลงจาก 2.5% ในปี 2561 สำหรับเศรษฐกิจประเทศเกิดใหม่คาดขยายตัวที่ 4.7% ส่วนเศรษฐกิจจีนชะลอตัวลงที่ระดับ 6.2% ทั้งนี้

เศรษฐกิจประเทศกำลังพัฒนาและตลาดเกิดใหม่ในเอเชีย ยังคงน่าดึงดูดในแง่อัตราการขยายตัวของเศรษฐกิจ อย่างไรก็ตาม ไรท์ดี IMF คาดว่าเศรษฐกิจโลกจะขยายตัวที่ระดับ 3.7% ในปี 2562 ซึ่งสูงกว่าระดับ 3% ที่เป็นระดับบ่งชี้เชิงเทคนิคของสถานะถดถอย อนึ่ง กิจกรรมทางเศรษฐกิจอาจแผ่วลงโดยเป็นผลมาจากหลายเหตุการณ์เช่น ความขัดแย้งทางการค้าระหว่างสหรัฐฯ และจีน ความเสี่ยงของภูมิรัฐศาสตร์ และความอ่อนแอของเศรษฐกิจเกิดใหม่ในบางประเทศ ภายใต้การดำเนินนโยบายทางการเงินที่เข้มงวดอย่างต่อเนื่องของธนาคารกลางยักษ์ใหญ่

จากการประเมินแนวโน้มเศรษฐกิจของธนาคารแห่งประเทศไทย มองว่าเศรษฐกิจไทยปี 2562 จะขยายตัวที่ 4% ชะลอตัวลงจากปีก่อน แต่ยังคงสูงกว่าระดับแนวโน้ม โดยตัวขับเคลื่อนเศรษฐกิจจะเปลี่ยนจากความต้องการต่างประเทศเป็นความต้องการภายในประเทศ การส่งออกไทยคาดว่าจะชะลอตัวลงจากเศรษฐกิจโลกที่ชะลอตัวลงและประเด็นสงครามการค้าระหว่างสหรัฐฯ และจีนที่ยังคงยืดเยื้อ แต่ยังคงเป็นรับแรงหนุนจากเศรษฐกิจโลกที่ยังคงขยายตัวสูงกว่าระดับแนวโน้ม และเศรษฐกิจประเทศเกิดใหม่หลายประเทศยังคงขยายตัวต่อเนื่อง การบริโภคภาคเอกชน ยังคงมีโมเมนตัมที่ดีต่อเนื่อง จาก

ร้อยละต่อปี	2560*	2561	2562
อัตราการขยายตัวทางเศรษฐกิจ	3.9	4.2 (4.4)	4.0 (4.2)
อุปสงค์ในประเทศ	2.1	4.0 (3.9)	4.0 (3.8)
การบริโภคภาคเอกชน	3.2	4.7 (4.2)	4.0 (3.7)
การลงทุนภาคเอกชน	1.7	3.6 (3.7)	4.5 (4.5)
การอุปโภคภาครัฐ	0.5	2.1 (2.3)	2.6 (2.2)
การลงทุนภาครัฐ	-1.2	4.6 (6.1)	6.6 (7.7)
ปริมาณการส่งออกสินค้าและบริการ	5.5	3.7 (5.5)	4.1 (4.1)
ปริมาณการนำเข้าสินค้าและบริการ	6.8	7.6 (7.5)	3.2 (3.3)
ดุลบัญชีเดินสะพัด (พันล้านดอลลาร์ สหรัฐ.)	51.1	33.1 (35.4)	34.5 (36.3)
มูลค่าการส่งออกสินค้า	9.8	7.0 (9.0)	3.8 (4.3)
มูลค่าการนำเข้าสินค้า	13.2	15.3 (16.9)	3.8 (5.6)
จำนวนนักท่องเที่ยวต่างประเทศ (ล้านคน)	35.4	38.0 (38.3)	40.0 (40.6)

หมายเหตุ: * ข้อมูลจริง

() รายงานนโยบายการเงิน กันยายน 2561

รายได้ภาคครัวเรือนที่เพิ่มขึ้น ทั้งจากรายเกษตรกร และการจ้างงานในภาคเอกชนที่แข็งแกร่ง สำหรับการลงทุนภาคเอกชน ยังคงฟื้นตัวต่อเนื่อง จากตัวเลขอัตราการใช้กำลังการผลิตของภาคอุตสาหกรรมที่ค่อนข้างสูง และความเชื่อมั่นของนักลงทุนที่มีต่อโครงการพัฒนาโครงสร้างพื้นฐานของรัฐบาล

แนวโน้มตลาดหุ้นไทย

ฝ่ายบริหารการลงทุนมีมุมมองเชิงบวกแบบระมัดระวังต่อตลาดหุ้นไทยโดยปัจจัยสนับสนุนหลักได้แก่ (1) การเลือกตั้งที่มีความชัดเจนขึ้น (2) เศรษฐกิจภายในประเทศยังคงขยายตัวได้ดี (3) ค่าเงินยังคงมีเสถียรภาพและเงินเฟ้ออยู่ในระดับต่ำ อย่างไรก็ตาม ปัจจัยลบจากต่างประเทศก็เป็นตัวส่งผลกระทบต่อทิศทางตลาดหุ้นไทยได้แก่ (1) สงครามการค้าระหว่างสหรัฐฯ และจีนที่ยังคงยืดเยื้อ (2) ภูมิรัฐศาสตร์อย่างประเด็น Brexit (3) ความกังวลต่อภาวะอัตราผลตอบแทนพันธบัตรระยะยาวต่ำกว่าระยะสั้น (4) การชะลอตัวของเศรษฐกิจโลก (5) วิกฤตหนี้ตลาดเกิดใหม่ (6) นโยบายการเงินของธนาคารกลางหลัก

ฝ่ายบริหารการลงทุน ประเมินระดับดัชนี SET Index ณ สิ้นปี 2562 ที่ระดับ 1,828 จุด อ้างอิงเท่ากับระดับราคาต่อกำไรสุทธิ (PE Ratio) ที่ระดับ 16.0 เท่า และคาดการณ์กำไรสุทธิ (EPS) ของตลาดหุ้นไทย ณ สิ้นปี ที่ 115.4 จุด

กรณี (Scenario)	ความน่าจะเป็น (Probability)	คาดการณ์กำไรสุทธิ (EPS)	ระดับราคาต่อกำไรสุทธิ (PE Ratio)	คาดการณ์ระดับดัชนี SET Index ณ สิ้นปี
กรณีดีเลิศ (Best Case)	10%	121.2	20.3	2,460.0
กรณีปรกติ (Normal Case)	50%	115.4	17.0	1,962.0
กรณีเลวร้าย (Worse Case)	40%	109.6	13.7	1,502.1

คาดการณ์ระดับดัชนี SET Index ณ สิ้นปี ถัวเฉลี่ยด้วยน้ำหนักความน่าจะเป็น (Probability Weighted SET Index Target) **1,827.8**

SET Index		96 Actions		97 Settings			Consensus Overview			
Stock Exchange of Thailand SET Index										
Periodicity	A	Flavor	F12	View	Growth	Currency	THB	Growth	Y+2 Est	Growth
Measure		Actual	F12 Est	Growth	Y+1 Est	Growth	Y+2 Est	Growth		
1) Earnings Per Share		108.84	115.41	6.04%	125.06	8.36%	126.41	1.08%		
2) EPS Positive		116.03	117.39	1.17%	125.21	6.67%	126.57	1.09%		
3) Cash Flow Per Share		187.91	184.04	-2.06%	193.43	5.10%	197.63	2.17%		
4) Dividends Per Share		52.11	54.29	4.19%	58.48	7.71%	59.75	2.18%		
5) Book Value Per Share		849.05	929.15	9.43%	989.99	6.55%	993.21	0.32%		
6) Sales Per Share		1222.77	1240.13	1.42%	1295.64	4.48%	1299.64	0.31%		
7) EBITDA Per Share		222.47	223.06	0.27%	234.85	5.29%	237.28	1.03%		
8) Long Term Growth		0.00	13.46	0.00%	0.00	0.00%	0.00	0.00%		
9) Net Debt Per Share		296.02	443.53	49.83%	428.26	-3.44%	435.07	1.59%		
10) Enterprise Value Per Share		2130.19	2118.32	-0.56%	2103.36	-0.71%	2101.50	-0.09%		
Valuation Metric Bands							12M Fwd Implied Price @			
Metric	Current	10Yr Avg	Band (x)	Avg+x	Avg-x	Est (THB)	10Yr Avg	Avg+x	Avg-x	
Current Price							1,592.31	1,592.31	1,592.31	
LTM P/E	14.6x	17.0x	3.3	20.3x	13.7x	116.03	1,973.55	2,356.46	1,590.64	

ที่มา: Bloomberg ณ วันที่ 8 ม.ค. 2562

สมมติฐาน: เนื่องจากความกังวลเรื่องเศรษฐกิจจะลดตัวจากสงครามการค้า จึงให้ความน่าจะเป็นกรณีเลวร้ายสูงกว่ากรณีดีเลิศ แต่อย่างไรก็ตามคาดว่าผลกระทบต่อไทยจะจำกัด จึงให้ความน่าจะเป็นกรณีปรกติสูงสุด

กรณีดีเลิศ กำหนดให้กำไรสุทธิ ณ สิ้นปี สูงกว่ากรณีปรกติ 5% และตลาดหุ้นไทยซื้อขายที่ระดับราคาต่อกำไรสุทธิ 20.3 เท่า

กรณีปรกติ กำหนดให้กำไรสุทธิ ณ สิ้นปี เท่ากับค่าเฉลี่ยของนักวิเคราะห์ในตลาด และตลาดหุ้นไทยซื้อขายที่ระดับราคาต่อกำไรสุทธิ 17.0 เท่า

กรณีเลวร้าย กำหนดให้กำไรสุทธิ ณ สิ้นปี ต่ำกว่ากรณีปรกติ 5% และตลาดหุ้นไทยซื้อขายที่ระดับราคาต่อกำไรสุทธิ 13.7 เท่า

ผู้จัดการกองทุน

กองทุนเปิดโซลาริสตราสารทุนเพื่อการเลี้ยงชีพ

ผลการดำเนินงาน

ณ วันที่ 28 ธันวาคม 2561

มูลค่าหน่วยลงทุน ณ วันที่ 28 ธ.ค.61 = 17.9661

ผลการดำเนินงานสิ้นสุด ณ วันที่ 28 ธ.ค.61	Year to Date	อัตราผลตอบแทนย้อนหลัง (%)					ตั้งแต่วันจัดตั้ง กองทุน (12 พ.ย.52)
		3 เดือน (28 ก.ย. 61)	6 เดือน (29 มิ.ย. 61)	1 ปี ¹ (29 ธ.ค.60)	3 ปี ¹ (30 ธ.ค.59)	5 ปี ¹ (30 ธ.ค.57)	
S-EQRMF	-11.23	-6.92	1.39	-11.23	-0.70	2.05	79.95
เกณฑ์มาตรฐาน	-8.08	-10.63	-0.81	-8.08	10.23	7.14	209.23
ความผันผวนของผลการดำเนินงาน	12.06	13.99	13.25	12.06	11.72	13.15	15.26
ความผันผวนของตัวชี้วัด	12.04	13.82	13.02	12.04	11.37	12.22	15.60

หมายเหตุ :

- วันที่จดทะเบียนกองทุน 12 พฤศจิกายน 2552
- * คำนวณผลตอบแทนรวมตลาดหลักทรัพย์แห่งประเทศไทย (SET TR) ในสัดส่วน 100%
- 1 % ต่อปี
- การวัดผลการดำเนินงานของกองทุนรวมฉบับนี้ ได้จัดขึ้นตามประกาศสมาคมบริษัทจัดการลงทุนที่ สจก.ร.1/2559
- ผลการดำเนินงานของกองทุนรวมเป็นผลการดำเนินงานหลังหักค่าธรรมเนียมการจัดการ ค่าธรรมเนียมผู้รับฝากทรัพย์สินหรือค่าใช้จ่ายต่างๆ
- ผลการดำเนินงานในอดีต / ผลการเปรียบเทียบผลการดำเนินงานที่เกี่ยวข้องกับผลิตภัณฑ์ในตลาดทุน มิได้เป็นสิ่งยืนยันถึงผลการดำเนินงานในอนาคต

ข้อมูลอัตราส่วนหมุนเวียนการลงทุนของกองทุน

(Portfolio Turnover Ratio: PTR)

รอบระยะเวลาตั้งแต่วันที่ 1 กรกฎาคม 2561 ถึงวันที่ 31 ธันวาคม 2561

$$PTR = \frac{\text{Min (ซื้อทรัพย์สิน, ขายทรัพย์สิน)}}{\text{Avg. NAV}}$$

$$PTR = \frac{0}{6,204,885.11}$$

$$PTR = 0.00$$

หมายเหตุ : PTR คำนวณจากมูลค่าที่ต่ำกว่าระหว่างผลรวมของมูลค่าการซื้อทรัพย์สินกับผลรวมของมูลค่าการขายทรัพย์สินที่กองทุนรวมลงทุนในรอบระยะเวลาบัญชีที่ผ่านมาหารด้วยมูลค่าทรัพย์สินสุทธิเฉลี่ยของกองทุนรวมในรอบระยะเวลาบัญชีเดียวกัน

กองทุนเปิดโซลาริสตราสารทุนเพื่อการเลี้ยงชีพ

ค่าใช้จ่ายที่เรียกเก็บจากกองทุน

สำหรับรอบระยะเวลาบัญชี ตั้งแต่วันที่ 1 กรกฎาคม 2561 ถึงวันที่ 31 ธันวาคม 2561

ค่าใช้จ่ายที่เรียกเก็บจากกองทุน * (Fund's direct expenses)	จำนวนเงิน (หน่วย : บาท)	ร้อยละของมูลค่าทรัพย์สินสุทธิ
ค่าธรรมเนียมการจัดการ (Management Fee)	50,204.89	0.8092
ค่าธรรมเนียมผู้ดูแลผลประโยชน์ (Trustee Fee)	1,004.12	0.0162
ค่าธรรมเนียมนายทะเบียน (Registrar Fee)	2,342.91	0.0378
ค่าใช้จ่ายในการซื้อขายหลักทรัพย์	-	-
ค่าธรรมเนียมอื่นๆ	100.00	0.0016
รวมค่าใช้จ่ายทั้งสิ้น *	53,651.92	0.8648

หมายเหตุ * เป็นอัตราที่รวมภาษีมูลค่าเพิ่มแล้ว

กองทุนเปิดโซลาริสตราสารทุนเพื่อการเลี้ยงชีพ

บริษัทนายหน้าที่ได้รับค่านายหน้าสูงสุดลิบอันดับแรก

สำหรับรอบระยะเวลาบัญชี ตั้งแต่วันที่ 1 กรกฎาคม 2561 ถึง วันที่ 31 ธันวาคม 2561

รายชื่อบริษัทนายหน้า	ค่านายหน้า (บาท)	อัตราส่วนค่านายหน้า (%)
บริษัทหลักทรัพย์ เคที ซีมิโก้ จำกัด	577.07	100
รวม	577.07	100.00

ชื่อหลักทรัพย์	มูลค่าตามราคาตลาด (บาท)	ร้อยละของมูลค่า ทรัพย์สินสุทธิ
หลักทรัพย์หรือทรัพย์สินในประเทศ		
หุ้นสามัญ		
จดทะเบียนในตลาดหลักทรัพย์ฯ		
ธนาคาร	461,420.00	7.71
พาณิชย์	462,125.00	7.72
ก่อสร้าง	255,000.00	4.26
พลังงาน	646,600.00	10.81
เงินทุนและหลักทรัพย์	323,400.00	5.40
พัฒนาอสังหาริมทรัพย์	430,429.00	7.19
อาหารและเครื่องดื่ม	529,900.00	8.86
ปิโตรเคมีและเคมีภัณฑ์	452,775.00	7.57
การแพทย์	262,500.00	4.39
ขนส่งและ โลจิสติกส์	921,775.00	15.41
เงินฝากธนาคาร	1,239,162.29	20.71
สินทรัพย์หรือหนี้สินอื่นๆ	-1,677.97	-0.03
มูลค่าทรัพย์สินสุทธิ	5,983,408.32	100.00

กองทุนเปิดโซลาริสตราสารทุนเพื่อการเลี้ยงชีพ
รายละเอียดการลงทุน การกู้ยืมเงิน และการก่อภาระผูกพัน
ณ วันที่ 31 ธันวาคม 2561

ตัวอย่าง	คำอธิบายการจัดอันดับตราสารของสถาบันจัดอันดับความน่าเชื่อถือ
AAA	เป็นอันดับที่สูงที่สุด แสดงถึงระดับความเสี่ยงจากการลงทุนที่ ต่ำที่สุด มีความสามารถสูงสุดในการชำระเงินต้นและดอกเบี้ยตามกำหนดเวลา
AA	ตราสารหนี้ที่มีระดับความเสี่ยงจากการลงทุนที่ ต่ำมาก
A	ตราสารหนี้ที่มีระดับความเสี่ยงจากการลงทุนที่ ต่ำ
BBB	ตราสารหนี้ที่มีระดับความเสี่ยงจากการลงทุนที่ ปานกลาง
BB	ตราสารหนี้ที่มีระดับความเสี่ยงจากการลงทุนที่ สูง
B	ตราสารหนี้ที่มีระดับความเสี่ยงจากการลงทุนที่ สูงมาก
C	ตราสารหนี้ที่มีระดับความเสี่ยงที่ สูงที่สุด ที่จะไม่ได้รับคืนเงินต้นและดอกเบี้ยตามกำหนดเวลาการเปลี่ยนแปลงของธุรกิจ เศรษฐกิจ และปัจจัยภายนอกอื่นๆ จะส่งผลต่อความสามารถในการชำระคืนเงินต้นและดอกเบี้ยอย่างมีนัยสำคัญ
D	ตราสารหนี้ที่ไม่สามารถชำระเงินต้นและดอกเบี้ยได้ (Default)

กองทุนเปิดโซลาริสตราสารทุนเพื่อการเลี้ยงชีพ

รายงานอื่นๆ

สำหรับรอบระยะเวลาบัญชี ตั้งแต่วันที่ 1 กรกฎาคม 2561 ถึงวันที่ 31 ธันวาคม 2561

1. กรณีที่บริษัทลงทุนไม่เป็นไปตามนโยบายการลงทุน เฉลี่ยในรอบระยะเวลาที่กำหนดให้แสดงข้อมูล ดังกล่าวพร้อมทั้งเหตุผล	การลงทุนเป็นไปตามนโยบายการลงทุน
2. ข้อมูลการบันทึกมูลค่าตราสารแห่งนี้หรือสิทธิ เรียกร้องดังกล่าวเป็นศูนย์ ในกรณีที่ผู้ออกตราสาร แห่งนี้หรือลูกหนี้แห่งสิทธิเรียกร้องผิดนัดชำระหนี้ หรือมีพฤติการณ์ว่าไม่สามารถชำระหนี้ได้	ไม่มี
3. ข้อมูลการรับชำระหนี้ด้วยทรัพย์สินอื่น	ไม่มี

กองทุนเปิดโซลาริสตราสารทุนเพื่อการเลี้ยงชีพ

รายละเอียดตัวตราสารและอันดับความน่าเชื่อถือของตราสาร

ณ วันที่ 31 ธันวาคม 2561

ชื่อผู้ออก	ชื่อหลักทรัพย์	วันครบ กำหนด	อันดับความ น่าเชื่อถือ	มูลค่าหน้าตัว(บาท)	มูลค่าตามราคา ตลาด (บาท)
เงินฝากธนาคาร					
1	ธนาคารกรุงศรีอยุธยา จำกัด (มหาชน)	-	AAA	1,237,146.32	1,237,162.29
2	ธนาคารกรุงศรีอยุธยา จำกัด (มหาชน)	-	AAA	2,000.00	2,000.00

กองทุนเปิดโซลาริสตราสารทุนเพื่อการเลี้ยงชีพ
สรุปจำนวนเงินลงทุนในตราสารหนี้ เงินฝาก หรือตราสารกึ่งหนี้กึ่งทุน
ณ วันที่ 31 ธันวาคม 2561

กลุ่มตราสาร	มูลค่ายุติธรรม (บาท)	อัตราส่วนมูลค่า ยุติธรรมต่อ NAV (%)	Upper Limit (%)
(ก) กลุ่มตราสารภาครัฐไทยและตราสารภาครัฐต่างประเทศ	-	-	100.00
(ข) กลุ่มตราสารที่ธนาคารที่มีกฎหมายเฉพาะจัดตั้งขึ้น ธนาคารพาณิชย์ หรือบริษัทเงินทุน เป็นผู้ออก ผู้ส่งจ่าย ผู้รับรอง ผู้รับอ่าวัด หรือผู้ค้ำประกัน	1,239,162.29	20.71	100.00
(ค) กลุ่มตราสารที่มีอันดับความน่าเชื่อถืออยู่ในอันดับที่ สามารถลงทุนได้	-	-	100.00
(ง) กลุ่มตราสารที่มีอันดับความน่าเชื่อถืออยู่ในอันดับต่ำกว่า อันดับที่สามารถลงทุนได้ หรือตราสารที่ไม่ได้รับการจัด อันดับความน่าเชื่อถือ	-	-	15.00
รวม	1,239,162.29	20.71	
มูลค่าทรัพย์สินสุทธิ	5,983,408.32	100.00	

หมายเหตุ : การจัดอันดับความน่าเชื่อถืออ้างอิงจากสถาบันการจัดอันดับความน่าเชื่อถือที่ได้รับการยอมรับจากสำนักงาน
ก.ล.ต.

การเปิดเผยข้อมูลการถือหน่วยลงทุนเกิน 1 ใน 3
กองทุนเปิดโซลาริสตราสารทุนเพื่อการเลี้ยงชีพ
ณ วันที่ 31 ธันวาคม 2561

ไม่มีการถือหน่วยลงทุนเกิน 1 ใน 3 ของกลุ่มบุคคลใดบุคคลหนึ่ง
ผู้ถือหน่วยลงทุนสามารถตรวจสอบข้อมูลการถือหน่วยลงทุนของบุคคลหรือกลุ่มบุคคล ได้ที่บริษัทจัดการ โดยตรงหรือที่
Website ของบริษัทจัดการและสำนักงาน ก.ล.ต.

กองทุนเปิดโกลาริสตราสารทุนเพื่อการเลี้ยงชีพ

งบดุล

ณ วันที่ 31 ธันวาคม 2561

สินทรัพย์

เงินสดและเงินฝากธนาคาร 677,957.13

เงินลงทุน (15.1)

เงินลงทุนตามราคายุติธรรม 9,319,642.00

ลูกหนี้:-

จากเงินปันผลและดอกเบี้ย 4.99

จากการขายเงินลงทุน 832,183.20

รวมสินทรัพย์ 10,829,787.32

หนี้สิน

เจ้าหนี้:-

จากการซื้อเงินลงทุน 713,023.46

ค่าใช้จ่ายค้างจ่าย:-

ค่าธรรมเนียมการจัดการค้างจ่าย 13,746.96

ค่าธรรมเนียมผู้ดูแลผลประโยชน์ค้างจ่าย 274.98

ค่าธรรมเนียมนายทะเบียนค้างจ่าย 641.52

ภาษีเงินได้หัก ณ ที่จ่ายค้างจ่าย 1,137.25

รวมหนี้สิน 728,824.17

สินทรัพย์สุทธิ 10,100,963.15

สินทรัพย์สุทธิ :

ทุนที่ได้รับจากผู้ถือหุ้นหน่วยลงทุน 5,667,338.82

บัญชีปรับสมดุลต้นงวด (138,037.33)

บัญชีปรับสมดุล-Issued 7,559,463.23

บัญชีปรับสมดุล-Redem (2,943,842.40)

ส่วนของสมาชิกและนายจ้างกองทุนสำรองเลี้ยงชีพ

กำไรสะสม

กำไรสะสมต้นงวด 573,780.68

กำไร(ขาดทุน) สุทธิระหว่างงวด (617,739.85)

สินทรัพย์สุทธิ 10,100,963.15

มูลค่าต่อหน่วย 18.0381

จำนวนหน่วยลงทุน 559,979,005.34

หมายเหตุ งบดังกล่าวยังไม่ได้ผ่านการตรวจสอบจากผู้สอบบัญชี

กองทุนเปิดโซลาริสตราสารทุนเพื่อการเลี้ยงชีพ

งบกำไรขาดทุน

สำหรับรอบระยะเวลาบัญชี ตั้งแต่วันที่ 1 กรกฎาคม 2561 ถึงวันที่ 31 ธันวาคม 2561

รายได้จากการลงทุน

รายได้เงินปันผล	104,161.00
รายได้ดอกเบี้ย	995.49
รวมรายได้	105,156.49

ค่าใช้จ่าย

ค่าธรรมเนียมการจัดการ	87,363.78
ค่าธรรมเนียมผู้ดูแลผลประโยชน์	1,747.33
ค่าธรรมเนียมนายทะเบียน	4,076.99
ค่าใช้จ่ายอื่นๆ	100.00
รวมค่าใช้จ่าย	93,288.10

รายได้จากการลงทุนสุทธิ	11,868.39
------------------------	-----------

รายการกำไร(ขาดทุน)สุทธิจากเงินลงทุน

รายการกำไร(ขาดทุน)สุทธิที่เกิดขึ้นทั้งสิ้น	(665,110.92)
รายการกำไร(ขาดทุน)สุทธิที่ยังไม่เกิดขึ้นทั้งสิ้น	35,502.68

รวมรายการกำไรจากการลงทุนที่เกิดขึ้นและที่ยังไม่เกิดขึ้น	(629,608.24)
---	--------------

การเพิ่มขึ้นในสินทรัพย์สุทธิจากการดำเนินงาน	(617,739.85)
---	--------------

หมายเหตุ งบดังกล่าวยังไม่ได้ผ่านการตรวจสอบจากผู้สอบบัญชี

กองทุนเปิดโซลาริสตราสารทุนเพื่อการเลี้ยงชีพ
งบประกอบรายละเอียดเงินลงทุน
ณ วันที่ 31 ธันวาคม 2561

การแสดงรายละเอียดเงินลงทุนใช้การจัดกลุ่มตามประเภทของเงินลงทุนและตามประเภทของอุตสาหกรรม

ชื่อหลักทรัพย์	จำนวนหุ้น/หน่วย (หน่วย)	มูลค่าตามราคาตลาด (บาท)
หุ้นสามัญ		
ธนาคาร		518,500.00
ธนาคารไทยพาณิชย์ จำกัด (มหาชน)	3,400.00	518,500.00
พลังงานและสาธารณูปโภค		1,826,280.00
บริษัท ปตท. จำกัด (มหาชน)	2,700.00	1,004,400.00
บริษัท ผลิตไฟฟ้าราชบุรีโฮลดิ้ง จำกัด (มหาชน)	1,500.00	75,000.00
บริษัท บ้านปู จำกัด (มหาชน)	38,900.00	746,880.00
อสังหาริมทรัพย์และสิ่งก่อสร้าง		257,224.00
บริษัท วินเทจ วิศวกรรม จำกัด (มหาชน)	81,400.00	257,224.00
พัฒนาอสังหาริมทรัพย์		504,680.00
บริษัท ดับบลิวเอชเอ คอร์ปอเรชั่น จำกัด (มหาชน)	170,500.00	504,680.00
สินค้าอุปโภคบริโภค		957,628.00
บริษัท อีสต์โคสต์เฟอ์นิเทค จำกัด (มหาชน)	297,400.00	957,628.00
สินค้าอุตสาหกรรม		1,357,200.00
บริษัท ฟอ์จูน พาร์ท อินคัสตรี จำกัด (มหาชน)	301,600.00	1,357,200.00
ขนส่งและโลจิสติกส์		1,502,070.00
บริษัท ทางด่วนและรถไฟฟ้ากรุงเทพ จำกัด(มหาชน)	70,600.00	525,970.00
บริษัท การบินไทย จำกัด (มหาชน)	43,000.00	976,100.00
บริการรับเหมาก่อสร้าง		821,500.00
บริษัท ช.การช่าง จำกัด (มหาชน)	26,500.00	821,500.00
อาหารและเครื่องดื่ม		533,950.00
บริษัท เจริญโภคภัณฑ์อาหาร จำกัด (มหาชน)	18,100.00	533,950.00

หมายเหตุ งบดังกล่าวยังไม่ผ่านการตรวจสอบจากผู้สอบบัญชี

กองทุนเปิดโซลาริสตราสารทุนเพื่อการเลี้ยงชีพ
งบประกอบรายละเอียดเงินลงทุน (ต่อ)
ณ วันที่ 31 ธันวาคม 2561

การแสดงรายละเอียดเงินลงทุนใช้การจัดกลุ่มตามประเภทของเงินลงทุนและตามประเภทของอุตสาหกรรม

ชื่อหลักทรัพย์	จำนวนหุ้น/หน่วย (หน่วย)	มูลค่าตามราคาตลาด (บาท)
พาณิชย์		257,040.00
บริษัท โฮม โปรดักส์ เซ็นเตอร์ จำกัด (มหาชน)	25,200.00	257,040.00
ปิโตรเคมีและเคมีภัณฑ์		529,200.00
บริษัท พีทีที โกลบอล เคมิคอล จำกัด (มหาชน)	8,400.00	529,200.00
ชิ้นส่วนอิเล็กทรอนิกส์		254,370.00
บริษัท สตาร์ส ไมโครอิเล็กทรอนิกส์ (ประเทศไทย) จำกัด (มหาชน)	36,600.00	254,370.00
รวมหุ้นสามัญ		9,319,642.00
เงินฝากธนาคาร		
ประเภทออมทรัพย์		
ธนาคารกรุงศรีอยุธยา จำกัด (มหาชน)		675,962.12
ประเภทกระแสรายวัน		
ธนาคารกรุงศรีอยุธยา จำกัด (มหาชน)		2,000.00
รวมเงินฝากธนาคาร		677,962.12
รวมเงินลงทุน		9,997,604.12
สินทรัพย์หรือหนี้สินอื่นๆ		103,359.03
มูลค่าทรัพย์สินสุทธิ		10,100,963.15
จำนวนหน่วยลงทุน		559,979.0534
มูลค่าทรัพย์สินสุทธิต่อหน่วย		18.0381

หมายเหตุ งบดังกล่าวยังไม่ผ่านการตรวจสอบจากผู้สอบบัญชี

การรับผลประโยชน์ตอบแทนเนื่องจากการที่กองทุนให้บริการบุคคลอื่น

บริษัทที่ให้ผลประโยชน์	ผลประโยชน์ที่ได้รับ		เหตุผลในการรับผลประโยชน์
	ด้านข้อมูลที่เกี่ยวข้องกับการลงทุน*	ด้านอื่นๆ**	
ธนาคาร ไทยพาณิชย์ จำกัด (มหาชน)	✓	-	เพื่อประโยชน์ในการลงทุนของกองทุน
ธนาคาร กสิกรไทย จำกัด (มหาชน)	✓	-	เพื่อประโยชน์ในการลงทุนของกองทุน
ธนาคาร ซีไอเอ็มบี ไทย จำกัด (มหาชน)	✓	-	เพื่อประโยชน์ในการลงทุนของกองทุน
ธนาคาร ยูโอบี จำกัด (มหาชน)	✓	-	เพื่อประโยชน์ในการลงทุนของกองทุน
ธนาคาร ทีเอสจี จำกัด (มหาชน)	✓	-	เพื่อประโยชน์ในการลงทุนของกองทุน
ธนาคาร ออมสิน	✓	-	เพื่อประโยชน์ในการลงทุนของกองทุน
ธนาคาร เกียรตินาคิน จำกัด (มหาชน)	✓	-	เพื่อประโยชน์ในการลงทุนของกองทุน
ธนาคารกรุงศรีอยุธยา จำกัด (มหาชน)	✓	-	เพื่อประโยชน์ในการลงทุนของกองทุน
บริษัทหลักทรัพย์ เคจีไอ (ประเทศไทย) จำกัด (มหาชน)	✓	-	เพื่อประโยชน์ในการลงทุนของกองทุน
บริษัทหลักทรัพย์ เคที ซีมิโก้ จำกัด	✓	-	เพื่อประโยชน์ในการลงทุนของกองทุน
บริษัทหลักทรัพย์ เอเซีย พลัส จำกัด	✓	-	เพื่อประโยชน์ในการลงทุนของกองทุน
บริษัทหลักทรัพย์ เออีซี จำกัด(มหาชน)	✓	-	เพื่อประโยชน์ในการลงทุนของกองทุน
บริษัทหลักทรัพย์ โนมูระ พัฒนสิน จำกัด (มหาชน)	✓	-	เพื่อประโยชน์ในการลงทุนของกองทุน
บริษัทหลักทรัพย์ เคทีบี (ประเทศไทย) จำกัด	✓	-	เพื่อประโยชน์ในการลงทุนของกองทุน

*ผลประโยชน์ที่ได้รับด้านข้อมูลที่เกี่ยวข้องกับการลงทุน ได้แก่

1. บทวิเคราะห์ (รายบริษัท และภาวะตลาดฯ เป็นรายวัน, รายสัปดาห์, รายเดือน, หรือรายไตรมาส)
2. ข้อมูลพื้นฐานของตลาดการเงิน และหลักทรัพย์ (ข้อมูลตลาดการเงิน, งบการเงินของบริษัทจดทะเบียน เป็นต้น)
3. รายงานสรุปข่าวรายวัน
4. สัมมนาหัวข้อทางเศรษฐกิจหรือกลุ่มธุรกิจ
5. การนำเสนอกลยุทธ์การลงทุนรายเดือน หรือรายไตรมาส
6. การจัดเยี่ยมชมบริษัทจดทะเบียนในตลาดหลักทรัพย์
7. บริการ และข้อมูลข่าวสารอื่นๆที่เป็นประโยชน์ต่อการบริหารจัดการกองทุน

**ผลประโยชน์ที่ได้รับด้านอื่นๆ คือ การได้สิทธิจองซื้อหลักทรัพย์ที่เสนอขายให้แก่ประชาชนทั่วไปเป็นครั้งแรก (IPO) และสิทธิในการจองซื้อหลักทรัพย์ที่เสนอขายแก่บุคคลในวงจำกัด (PP)

รายชื่อบุคคลที่เกี่ยวข้องที่มีการทำธุรกรรมกับกองทุนรวม

สิ้นสุด ณ วันที่ 31 ธันวาคม 2561

ลำดับ	รายชื่อ
1.	บริษัทหลักทรัพย์เคที ซีมิโก้ จำกัด

รายงานความเห็นผู้ดูแลผลประโยชน์

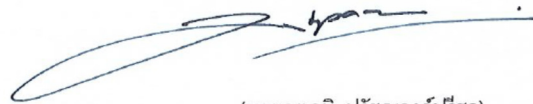
เสนอ ผู้ถือหุ้นหน่วยลงทุน
กองทุนเปิดโซลาริสตราสารทุนเพื่อการเลี้ยงชีพ

ตามที่ ธนาคารกรุงศรีอยุธยา จำกัด (มหาชน) ("ธนาคารฯ") ในฐานะผู้ดูแลผลประโยชน์ กองทุนเปิดโซลาริสตราสารทุนเพื่อการเลี้ยงชีพ("กองทุน") ซึ่งมี บริษัทหลักทรัพย์จัดการกองทุน อินโนเทค จำกัด เป็นผู้จัดตั้งและจัดการกองทุน ได้ปฏิบัติหน้าที่ดูแลผลประโยชน์ของกองทุนดังกล่าว สำหรับรอบระยะเวลาหกเดือนของกองทุน ตั้งแต่วันที่ 1 กรกฎาคม 2561 ถึงวันที่ 31 ธันวาคม 2561 นั้น

ธนาคารฯ เห็นว่า บริษัทหลักทรัพย์จัดการกองทุน อินโนเทค จำกัด ได้ปฏิบัติหน้าที่ในการจัดการโดยถูกต้องตามที่ควรตามวัตถุประสงค์ที่ได้กำหนดไว้ในโครงการจัดการที่ได้รับอนุมัติจากสำนักงานคณะกรรมการกำกับหลักทรัพย์และตลาดหลักทรัพย์ และภายใต้พระราชบัญญัติหลักทรัพย์และตลาดหลักทรัพย์ พ.ศ. 2535

ผู้ดูแลผลประโยชน์

ธนาคารกรุงศรีอยุธยา จำกัด (มหาชน)



(นายจตุภูมิ ปรัชญาพงศ์ปรีชา)

ผู้อำนวยการ ผู้บริหารกลุ่ม

ฝ่ายควบคุมบริการธุรกิจหลักทรัพย์

ฝ่ายควบคุมบริการธุรกิจหลักทรัพย์

วันที่ 11 มกราคม 2562

ข้อมูลสิ้นสุด ณ วันที่ 31 ธันวาคม 2561



VALUES BEYOND MONEY

บริษัทหลักทรัพย์จัดการกองทุน โชลารีส จำกัด
ชั้น 19 อาคารลิเบอร์ตี้สแควร์ เลขที่ 287 ถนนสีลม บางรัก กรุงเทพฯ 10500
โทรศัพท์ 02 624-6333